

Для служебного пользования

Экз. № 1

МБОУ сш № 4 г. Чаплыгина УТВЕРЖДАЮ Директор
Глава администрации Чаплыгинского
муниципального района



(Министр просвещения Российской Федерации
(руководитель иного органа (организации), являющейся
правообладателем объекта (территории), или
уполномоченное им лицо)

Т.С. Сазонова
Ю.А. Сазонов

(подпись)

« » 20 г.

СОГЛАСОВАНО

Начальник УФСБ России
по Липецкой области

(руководитель территориального органа
безопасности или уполномоченное им лицо)

Ю. Г. Шумилин

(подпись)

«27» 09 2022 г.



СОГЛАСОВАНО

Начальник ОВО по Чаплыгинскому
району филиала ФГКУ «УВО ВНГ
России по Липецкой области»

(руководитель территориального органа
Ростармии или подразделения вневедомственной
охраны войск национальной гвардии РФ)

Л. В. Дадаева

(подпись)

« » 20 г.



СОГЛАСОВАНО

Начальник Главного управления
МЧС России по Липецкой области
генерал-майор внутренней службы

(руководитель территориального органа МЧС
России)

В. С. Разумнов

(подпись)

« » 20 г.



ПАСПОРТ БЕЗОПАСНОСТИ

Муниципального бюджетного общеобразовательного учреждения средней школы
№4 города Чаплыгина Чаплыгинского муниципального района Липецкой области

(базовая школа)

(наименование объекта (территории))

г. Чаплыгина

(наименование населенного пункта)

2022 год

I. Общие сведения об объекте (территории)

Администрация Чаплыгинского муниципального района Липецкой области Российской Федерации, 39990, г. Чаплыгин Липецкой области, пл. Октябрьской Революции, д. 7, тел. 8(47475)-2-14-40, факс: 8(47475)-2-14-18, e-mail: achr@admlr.lipetsk.ru

(наименование, адрес, телефон, факс, адрес электронной почты органа (организации), являющегося правообладателем объекта (территории))

399902, РФ, Липецкая область, г. Чаплыгин, ул. Советская, д. 10А, 8(47475)-2-12-33 sch4chaplygin@yandex.ru

(адрес объекта (территории), телефон, факс, адрес электронной почты)

Образовательная деятельность

(основной вид деятельности органа (организации))

Четвертая

(категория опасности объекта (территории))

Общая площадь составляет – 3429м², протяженность периметра – 295,35 м

(общая площадь объекта (кв. метров), протяженность периметра (метров))

Сведения об основных характеристиках объекта недвижимости- выписка из Единого государственного реестра недвижимости от 23.08.2019года кадастровый №48:18:0000000:1304; земельный участок- выписка из Единого государственного реестра об объекте недвижимости, сведения о характеристиках от 15.11.2019 №КУВИ -01/2019-27729127, право бессрочного пользования от 03.4.214г. 13:34:46.

(номер свидетельства о государственной регистрации права на пользование земельным участком и свидетельства о праве пользования объектом недвижимости, дата их выдачи)

Директор МБОУ СШ № 4 г. Чаплыгина – Яковлева Татьяна Сергеевна, тел. 8(915)-557-79-58, e-mail. sch4chaplygin@yandex.ru

(ф.и.о. должностного лица, осуществляющего непосредственное руководство деятельностью работников на объекте (территории), служебный и мобильный телефоны, адрес электронной почты)

Ответственный за антитеррористическую безопасность объекта МБОУ СШ №4 г.

Чаплыгина – Кеменов Александр Алексеевич , тел. 8(919)-255-89-81, email:

a494mn@mail.ru

(ФИО должностного лица, ответственного за антитеррористическую безопасность на территории объекта (территории), служебный и мобильный телефоны, адрес электронной почты)

Сазонов Юрий Алексеевич – глава администрации Чаплыгинского муниципального района, тел.: 8(47475)-2-14-18, e-mail: achr@admlr.lipetsk.ru

(ф.и.о. руководителя органа (организации), являющегося правообладателем объекта (территории), служебный и мобильный телефоны, адрес электронной почты)

Крылов Иван Юрьевич – ответственный за антитеррористическую безопасность по Чаплыгинскому муниципальному району

II. Сведения о работниках, обучающихся и иных лицах, находящихся на объекте (территории)

1. Режим работы объекта (территории):

Понедельник – пятница – 08ч 00м – 18ч 00м. Выходные дни: суббота, воскресенье, нерабочие и праздничные дни.

(в том числе продолжительность, начало и окончание рабочего дня)

2. Общее количество работников 36 человек.

3. Среднее количество находящихся на объекте (территории) в течение дня работников, обучающихся и иных лиц, в том числе арендаторов, лиц, осуществляющих безвозмездное пользование имуществом, находящимся на объекте (территории), сотрудников охранных организаций (единовременно) 250 человек.

4. Среднее количество находящихся на объекте (территории) в нерабочее время, ночью, в выходные и праздничные дни работников, обучающихся и иных лиц, в том числе арендаторов, лиц, осуществляющих безвозмездное пользование имуществом, находящимся на объекте (территории), сотрудников охранных организаций 1 человек.

5. Сведения об арендаторах, иных лицах (организациях), осуществляющих безвозмездное пользование имуществом, находящимся на объекте (территории):
нет

(полное и сокращенное наименование организации, основной вид деятельности, общее количество работников, расположение рабочих мест на объекте (территории), занимаемая площадь (кв. метров), режим работы, ф.и.о. руководителя-арендатора, номера (служебного и мобильного) телефонов руководителя организации, срок действия аренды и (или) иные условия нахождения (размещения) на объекте (территории))

III. Сведения о критических элементах объекта (территории)

1. Перечень критических элементов объекта (территории) (при наличии)

N п/п	Наименование критического элемента	Количество работников, обучающихся и иных лиц, находящихся на критическом элементе (человек)	Общая площадь (кв. метров)	Характер террористической угрозы	Возможные последствия

1	Газовая котельная	1	23	Нападение на КЭ (захват, порыв, вывод из строя оборудования). Взрыв КВВ вблизи КЭ (террорист-смертник, закладка и т.д.). взрыв КВВ в автомобиле вблизи КЭ.	Человеческие жертвы, возгорание, разрушение зданий
---	-------------------	---	----	--	--

2. Возможные места и способы проникновения террористов на объект (территорию)

Главный вход; задний вход; запасный вход; вход со стороны столовой; преодоление искусственного ограждения, оконные проемы.

Проникновение террористов в здание школы возможно через центральный вход под видом посетителей или силовым путём с применением угрозы применения стрелкового оружия, через оконные проёмы путём разбития окон с применением силы или взрывных устройств, через запасные выходы путём подрыва дверей.

3. Наиболее вероятные средства поражения, которые могут применить террористы при совершении террористического акта: -

- стрелковое огнестрельное оружие;
- взрывчатые вещества, в т.ч. радиоуправляемые, химические (иные) вещества поражения;
- совершение подрыва здания путём заложения взрывных устройств заводского производства (тротил, пластит, гексоген, гранаты, мины, артиллерийские, авиационные снаряды) или проноса в здание самодельных взрывных устройств, замаскированных в пакетах, свёртках, коробках, игрушках, бытовых приборах, дипломатах, кейсах, начинёнными поражающими элементами (гвозди, шурупы, шарики, мелкие кусочки металла);
- организация направленного взрыва с помощью припаркованного автомобиля, начинённого взрывчатым веществом на прилегающей территории школы;
- организация поджога здания с помощью взрывчатых веществ, легковоспламеняющихся жидкостей, обстрела здания зажигательными боеприпасами, с применением огнемётов;

- при захвате заложников чаще всего террористы применяют различные виды стрелкового вооружения отечественного или импортного производства, гранаты (РГО, РГН, РГД, Ф-1), пиротехнические средства (взрывпакеты, ракетницы, светошумовые гранаты (типа «Заря», «Пламя»);
 - применение отравляющих веществ (химических, бактериологических, радиоактивных) на территорию школы или внутри здания путём аэрозольного распыления, в виде порошков, жидкостей;
 - также возможен подрыв снарядов, замаскированных ёмкостей, начинённых отравляющими веществами;
 - доставка по почте в учреждение в пакетах, конвертах, посылках отравляющих веществ;
 - введение отравляющих веществ в систему водоснабжения в школе через централизованные системы подвода воды.
-

IV. Прогноз последствий в результате совершения на объекте (территории) террористического акта

1. Предполагаемые модели действий нарушителей

В результате противоправных действий на территории объекта возможно возникновение событий, связанных с гибелью людей или созданием угрозы жизни персоналу и учащимся, а также способных вызвать уничтожение материальных ценностей;

поджог в зданиях объекта (выход из строя электропроводки и электрооборудования, нарушение правил пожарной безопасности, нарушение правил технической эксплуатации зданий);

взрывы в случае проведения террористических актов (рассматривается основной сценарий террористического акта со взрывом конденсированного взрывчатого вещества: взрыв 10 кг. в тротиловом эквиваленте внутри здания);

захват заложников (возможен в случае несоблюдения строгого контроля за входом посетителей их перемещениями внутри объекта, неисправности или отсутствия систем видеонаблюдения, ослабления бдительности сотрудников из-за привыкаемости к монотонной работе, внезапного вторжения в здание и прямого его захвата);

возникновение массовых инфекционных заболеваний (при разрушении или повреждении водопроводной, канализационной сети и других объектов коммунального хозяйства, при непосредственном попадании патогенов в организм человека воздушно-капельным путем, в результате заражения возбудителями через

воду, продукты питания, насекомых и животных).

(краткое описание основных угроз совершения террористического акта на объекте (территории) (возможность размещения на объекте (территории) взрывных устройств, захват заложников из числа работников, обучающихся и иных лиц, находящихся на объекте (территории), наличие рисков химического, биологического и радиационного заражения (загрязнения))

2. Вероятные последствия совершения террористического акта на объекте (территории):

Площадь возможной зоны разрушения (заражения) 3429 кв. метров

(площадь возможной зоны разрушения (заражения) в случае совершения террористического акта (кв. метров), иные ситуации в результате совершения террористического акта)

V. Оценка последствий совершения террористического акта на объекте (территории)

Возможное количество пострадавших на объекте (территории) – 250
человека
(человек)

VI. Силы и средства, привлекаемые для обеспечения антитеррористической защищенности объекта (территории)

1. Силы, привлекаемые для обеспечения антитеррористической защищенности объекта (территории):

МО МВД России Чаплыгинский – 2 сотрудника, тел. 8(47475)-2-16-63

ТУФС ВНГ РФ по Липецкой области тел. 8(4742)-45-11-57

МЧС России по Липецкой области тел. 8(4742)-22-88-06

16 ПЧС 3 ПСО ФПС МЧС России по Липецкой области тел. 8(47475)-2-21-73

ЕДДС 112,2-04-74

Охрана осуществляется штатными сторожами: 1 сторож в будние дни с 18-00 до 06-00, в выходные и праздничные дни - круглосуточно.

Предупреждение правонарушений и преступлений с помощью тревожной кнопки осуществляется нарядом (ОВО по Чаплыгинскому району) филиала ФГКУ УВО ВНГ России по Липецкой области в круглосуточном режиме.

2. Средства, привлекаемые для обеспечения антитеррористической защищенности объекта:

- сотрудники МО МВД России Чаплыгинский экипированы табельным, автоматическим оружием, средствами бронезащиты и спецсредствами.

- спецслужбы оснащены автотранспортом и спецтехникой.

VII. Меры по инженерно-технической, физической защите и пожарной безопасности объекта

1. Меры по инженерно-технической защите объекта (территории):

а) объектовые системы оповещения: звуковое оповещение,

(наличие, марка, характеристика)

б) наличие резервных источников электроснабжения, систем связи:

электроснабжение – бензиновый генератор ЭЛИТАЧ.

системы связи – сотовая связь

(количество, характеристика)

в) наличие технических систем обнаружения несанкционированного проникновения на объект (территорию): отсутствует

(марка, количество)

г) наличие стационарных и ручных металлоискателей:

ручной металлодетектор – МЕГЕОН – 1 шт., исправен, стационарный МТД-КА1 – 1 шт., исправен

(марка, количество)

д) наличие систем наружного освещения объекта (территории):

Прожектор наружного освещения- 4 шт., светильники ДРЛ-250-над входом в школу – 2 шт., светильники освещающие территорию котельной и запасной вход в школу – 1 шт., распределительная сеть 220В. Заземление и защита в соответствии с ПУЭ-имеется по всей территории

(марка, количество)

е) наличие системы видеонаблюдения:

5 уличных камер наблюдения, 6 внутренних с выводом на пост охраны. В рабочем состоянии. Архивирование и хранение данных осуществляется в течение 30 дней. Марка оборудования

(марка, количество)

2. Меры по физической защите объекта (территории):

а) количество контрольно-пропускных пунктов (для прохода людей и проезда транспортных средств):

1 КПП для прохода людей на центральном входе, ворота для въезда автотранспорта со стороны ул. Коммунистическая. Пост охраны в холле 1-го этажа. 1 въездные металлические ворота, 2 металлические калитки. Ворота и калитки оборудованы запорными устройствами.;

б) количество эвакуационных выходов (для выхода людей и выезда

транспортных средств): 1 основной, 3 эвакуационных для выхода людей, выезда машин 1;

в) наличие на объекте (территории) электронной системы пропуска:

нет

(тип установленного оборудования)

г) физическая охрана объекта (территории):

(организация, осуществляющая охранные мероприятия, количество постов (человек))

3. Наличие систем противопожарной защиты и первичных средств пожаротушения объекта (территории):

а) наличие автоматической пожарной сигнализации:

наличие автоматической пожарной сигнализации: «Гранит5», ИП, ИПР, ВЫХОД, СИРЕНА. Основное питание приборы получают от сети переменного тока и от встроенной подзаряжаемой аккумуляторной батареи. ТО системы автоматической пожарной сигнализации проводится ежемесячно

(характеристика)

б) наличие системы внутреннего противопожарного водопровода:

нет

(характеристика)

в) наличие автоматической системы пожаротушения

нет

(тип, марка)

г) наличие системы оповещения и управления эвакуацией при пожаре:

план эвакуации, оповещение обучающихся, посетителей и сотрудников в рабочее время при возникновении террористического акта осуществляется включением звукового сигнала (3 звонка), звуковые оповещатели «Сирена» - 5 шт., ручной громкоговоритель мегафон TRANSISTOR MEGAPHONE B.M.Sv MODEL:MST -335A, световые указатели «Выход» в количестве - 4 шт., а также по мобильным телефонам в соответствии со сменой оповещения. Световые оповещатели над каждым входом, управление от системы АПС. Чтобы обеспечить эвакуацию людей при пожаре, предусмотрено эвакуационное освещение, световые указатели «ВЫХОД» установленные у входов и по ходу движения людей. Система оповещения и управления эвакуацией включается автоматически. Транспортные носилки – 2 шт.

(тип, марка)

д) наличие первичных средств пожаротушения (огнетушителей):

на каждом этаже расположено не менее двух огнетушителей, расстояние до
возможного очага пожара не превышает 20 метров.

На объекте используются ручные огнетушители:

огнетушители порошковые ОП-4(з)АВСЕ расположены – 1 этаж – 2 шт.(вход,
правая и левая сторона коридора); столовая – 2 шт., кабинет технологии – 1 шт.,
гардероб- 1 шт.; 2 этаж- 2шт.(правая и левая сторона коридора); кабинет
информатики- 2 шт., библиотека – 1 шт., кабинет и лаборантская химии- 1 шт.,3
этаж-2 шт. (вход, правая и левая сторона коридора) кабинет и лаборантская физики-
2 шт., методический кабинет-1 шт., учительская-1 шт., котельная – 2 шт., подвал -3
шт.

(характеристика)

VIII. Выводы и рекомендации

Вывод: антитеррористическая защищенность муниципального бюджетного общеобразовательного учреждения средней школы № 4 города Чаплыгина Чаплыгинского муниципального района Липецкой области требованиям постановления Правительства РФ № 1006 от 02.08.2019 «Об утверждении требований к антитеррористической защищенности объектов (территорий) Министерства просвещения Российской Федерации и объектов (территорий), относящихся к сфере деятельности Министерства просвещения Российской Федерации, и формы паспорта безопасности этих объектов (территорий)» не соответствует. Присвоена 4 категория.

Рекомендации:

В целях устранения выявленных недостатков необходимо выполнить следующие мероприятия:

1. п. 24 д) оборудовать объект (территорий) системами оповещения и управления эвакуацией либо автономными системами (средствами) экстренного оповещения работников, обучающихся и иных лиц, находящихся на объекте (территории), о потенциальной угрозе возникновения или о возникновении чрезвычайной ситуации.

Срок выполнения до «01» сентября 2022 г.

2. Заменить систему автоматической пожарной сигнализации (срок эксплуатации свыше 10 лет) при наличии бюджетного финансирования.

Срок выполнения до «01» сентября 2023 г.

**IX. Дополнительные сведения с учетом особенностей объекта (территории)
(при наличии)**

Сведения об объектах, расположенных на территории МБОУ СШ № 4 А. города Чаплыгина Чаплыгинского муниципального района Липецкой области

Характеристика объекта.

Учебный корпус: Постройка 2000 года. Трехэтажное здание площадью кв.м., фундамент бутовый ленточный, стены кирпичные, толщина стен 55 см., чердачные перекрытия – железобетонные плиты, перегородки кирпичные толщиной 40 см. Дверные блоки алюминиевые. Оконные блоки – пластиковые. Полы линолеум по бетонному основанию и керамическая плитка по бетонному основанию, частично. Здание имеет один основной и 3 запасных выхода. Основной вход-выход закрыт на дверь алюминиевой конструкции, оснащенной врезными замками внутренними засовами. Ключи находятся у заведующего хозяйством и директора. Запасный выход №1, расположенный слева от основного входа на южной стороне здания, закрыт на дверь алюминиевой конструкции, с врезным замком и внутренним засовом. Ключи находятся у заведующего хозяйством и директора. Запасный выход №2 (выход во двор школы) закрыт на алюминиевую дверь, находится с северной стороны здания, закрыт на дверь алюминиевой конструкции, с врезным замком и внутренним засовом. Ключи находятся у заведующего хозяйством и директора. Запасный выход №3 (выход со стороны столовой) закрыт на алюминиевую дверь, находится на западной стороне здания, закрыт на дверь алюминиевой конструкции, с врезным замком и внутренним засовом. Ключи находятся у заведующего хозяйством и директора. На окне в лаборантской кабинета химии установлена сплошная металлическая решетка. Выход на чердак находится над лестничной площадкой 3 этажа. Имеется вертикальная металлическая лестница, по которой через люк можно подняться на чердак. Размер люка 90х100 см. Крышка люка выполнена из металла, закрывается на навесной замок. Ключи находятся у завхоза. Чердачное помещение имеет естественное освещение через слуховые окна. Крыша здания чердачного типа, из оцинкованной стали по тесовой обрешетке, скатная. С северной и южной стороны имеются слуховые окна размером 160х60 см., закрытые на деревянные двери с металлическими засовами изнутри. Основной распределительный электрический щит располагается справа от входа в фойе 1 этажа. Кнопка тревожной сигнализации находится на 1 этаже гардеробной и на 3 этаже в методическом кабинете. Монитор системы видеонаблюдения находится на 1 этаже слева от основного входа-выхода а пункте охраны. Сторож находится справа в гардеробной у основного входа-выхода. Номер телефона, где находится сторож, 8(47475)2-11-32 (гардеробная). Отопление от газовой котельной. Электроснабжение осуществляется от подстанции по линии электропередачи.

Сведения об объектах, расположенных в непосредственной близости от объекта (территории)

С восточной стороны на расстоянии 150м находится магазин по улице Литейная, с южной и западной сторон на расстоянии 70 м – асфальтированная дорога, по периметру с северной и восточной сторон на расстоянии 15 м – жилые дома по улице Литейная и Советская.

Ограждение объекта (территории) металлический забор с кирпичными столбиками. Проход сотрудников и посетителей и въезд-выезд служебного транспорта на территорию производится через входной проем шириной 4 метра. Проем оборудован металлическими воротами, которые закрываются на навесной замок. Ключ хранится у завхоза и директора.

Система видеонаблюдения. На зданиях установлены 5 видеокамер наружного наблюдения за территорией и периметром объекта. Изображения с камер поступают на мониторы компьютеров, установленные в здании. Срок хранения видеоинформации – 30 суток. На плане-схеме территории указаны точки расположения видеокамер систем наблюдения и стрелками указано направление видеосъемки.

Вентиляция помещений осуществляется путем естественной вентиляции через оконные проемы в теплое и холодное время года. Вытяжной шкаф с принудительной вентиляцией находится в кабинете химии.

Освещение территории объекта осуществляется тремя светильниками: светильником на бетонном столбе у основного входа в здание школы, светильником на стене с северной стороны здания, светильником на стене с западной стороны здания. Два световых выключателя находятся внутри здания, а один – снаружи. С наступлением темноты включаются.

(другие сведения)

- Приложение: 1. поэтажный план (схема) объекта (территории) с обозначением критических элементов объекта.
2. План (схема) охраны объекта (территории) с указанием контрольно-пропускных пунктов, постов охраны, инженерно-технических средств охраны.
3. Акт обследования и категорирования объекта (территории)

Руководитель объекта (территории).

(подпись)

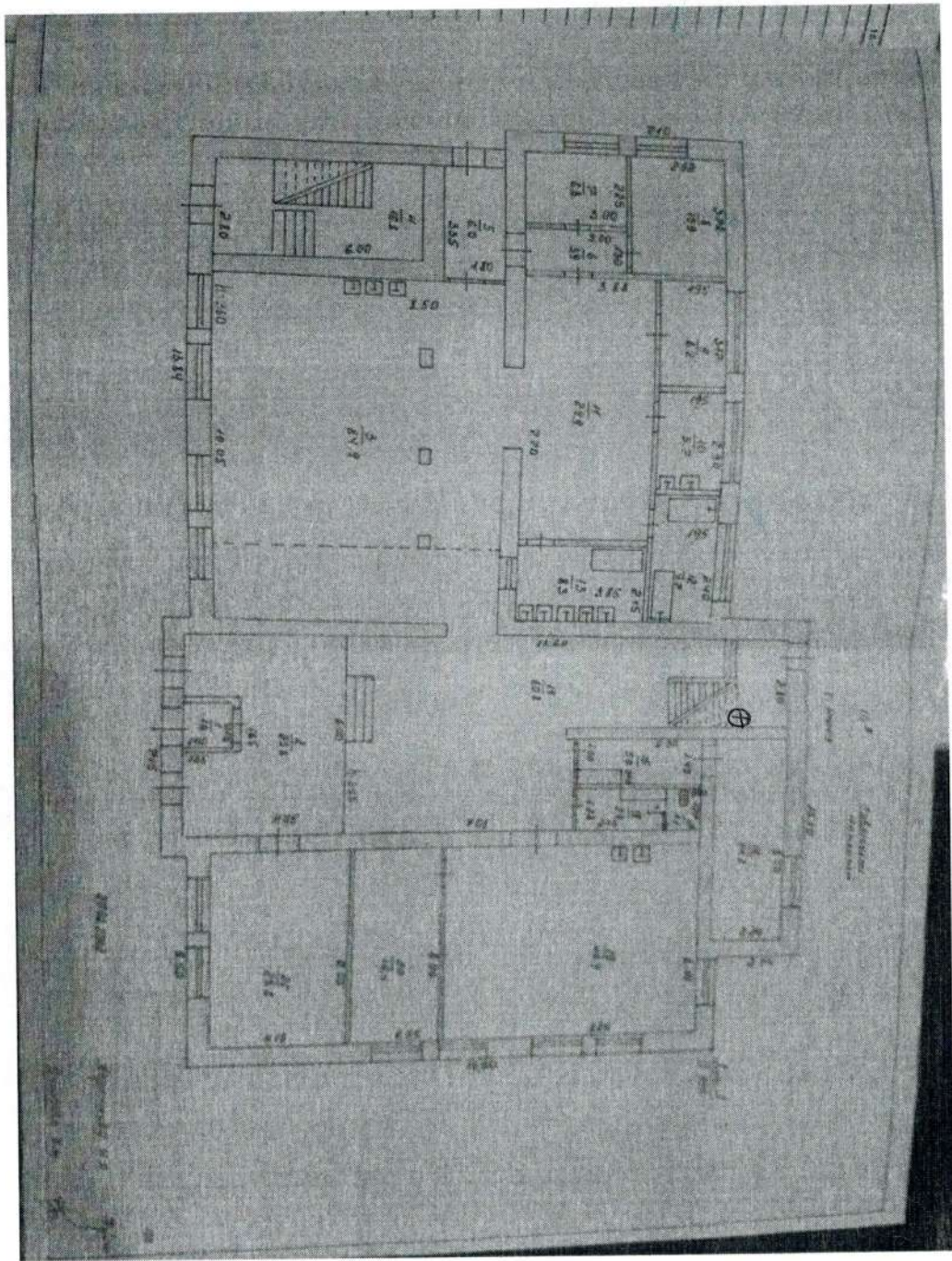
Т. С. Яковлева
(инициалы, фамилия)

Паспорт безопасности актуализирован " _ " _ 20 _ г.

Приложение 1

Полэтажный план(схема) объекта (территории) с обозначением потенциально опасных участков и критических элементов объекта(территории)

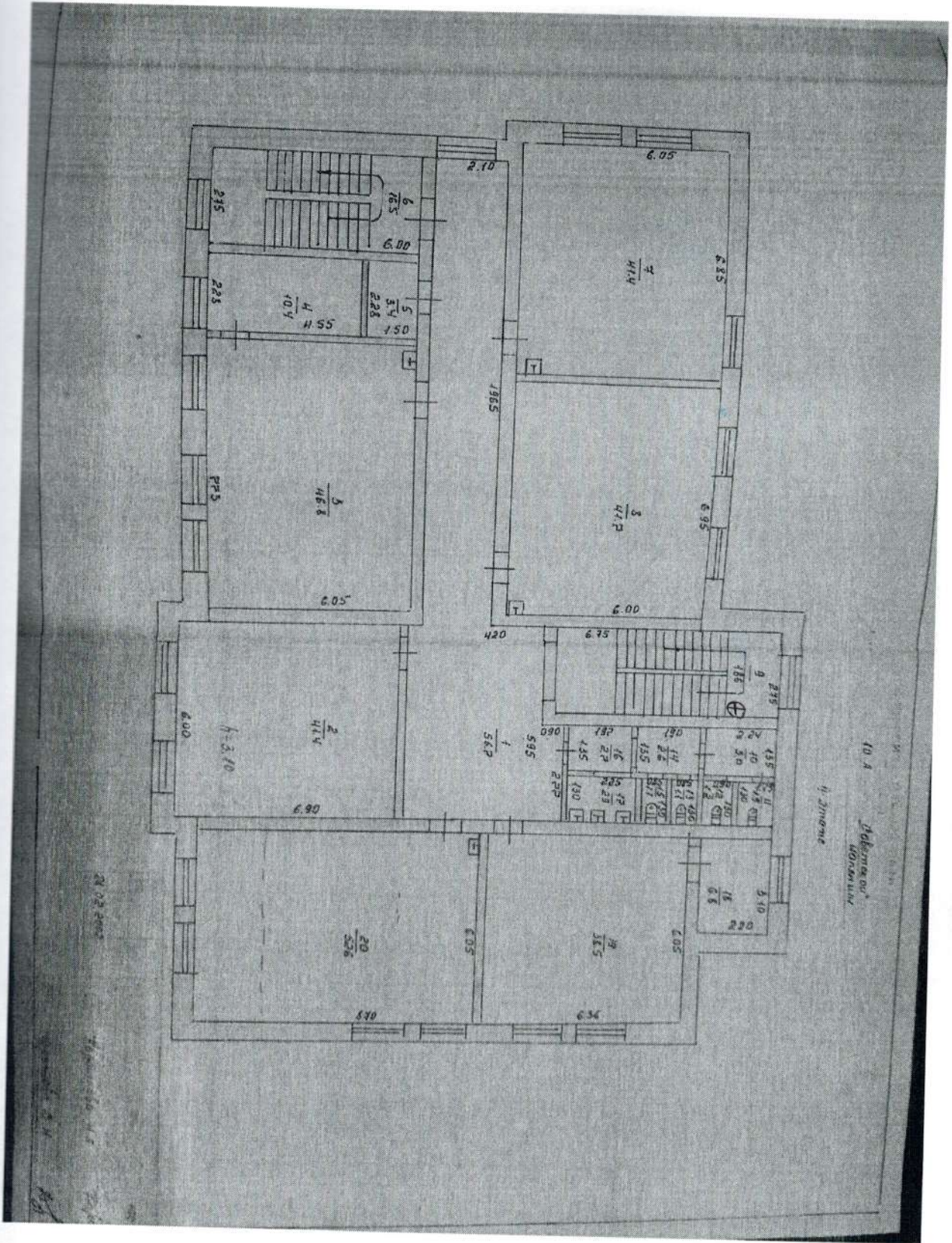
1 этаж



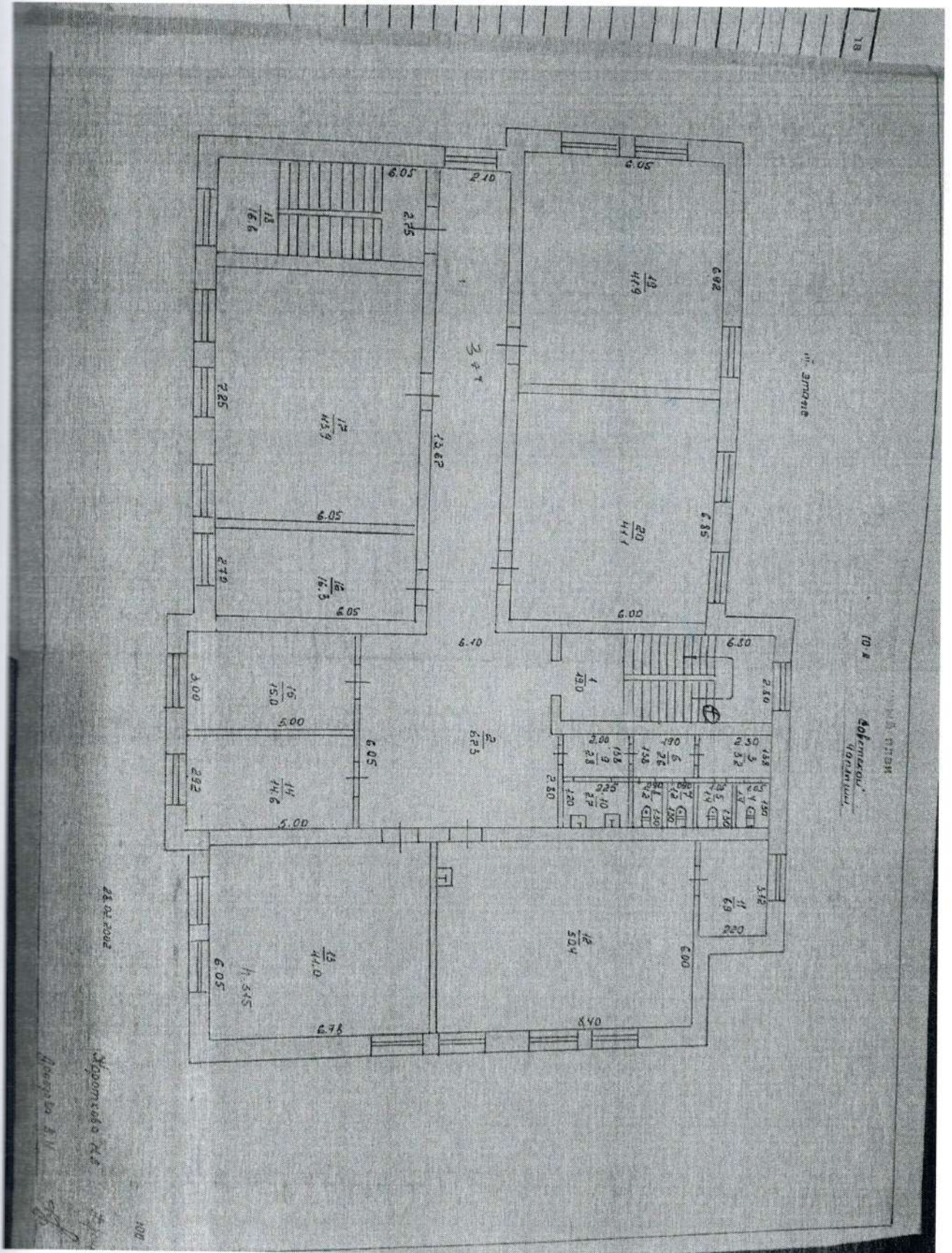
Условные обозначения:

- - Раздвижной механизм 1 уровня
- ⊕ - лестничной марши
- - вход водоотвода
- △ - вход отопления

2 этаж



3 этаж



18

III Этажа

10.1

«Абсолют»
г.Омск

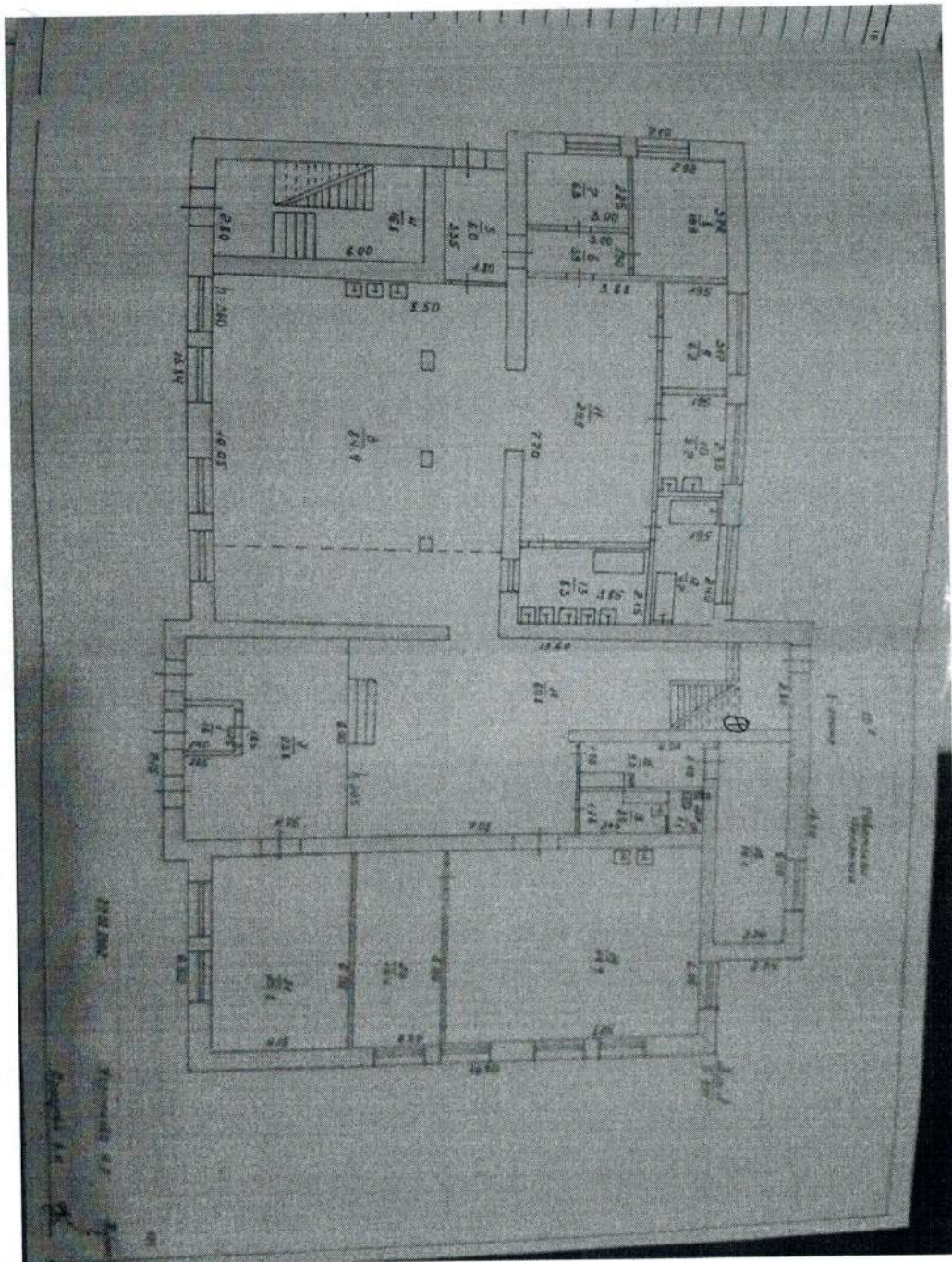
28.01.2002

Жданов А.А.
Инженер А.И.

100

Приложение 1

Поэтажный план(схема) объекта (территории) с обозначением потенциально опасных участков и критических элементов объекта(территории) 1 этаж



Условные обозначения

- - Разъемный квадратный 1 крб
- ⊕ - Лестничной марш
- - Вход водопровода
- △ - Вход отопления

2 ЭТАЖ

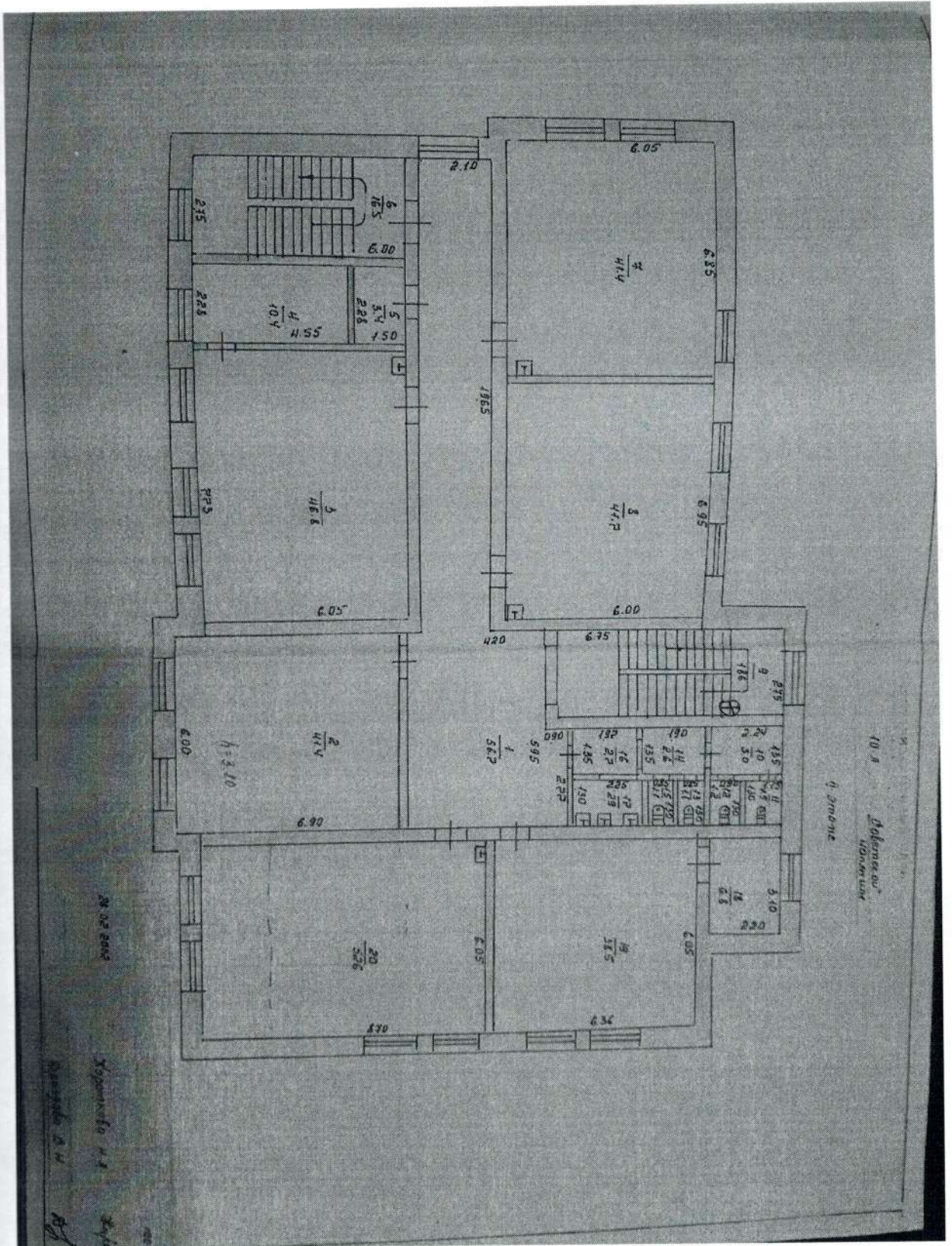
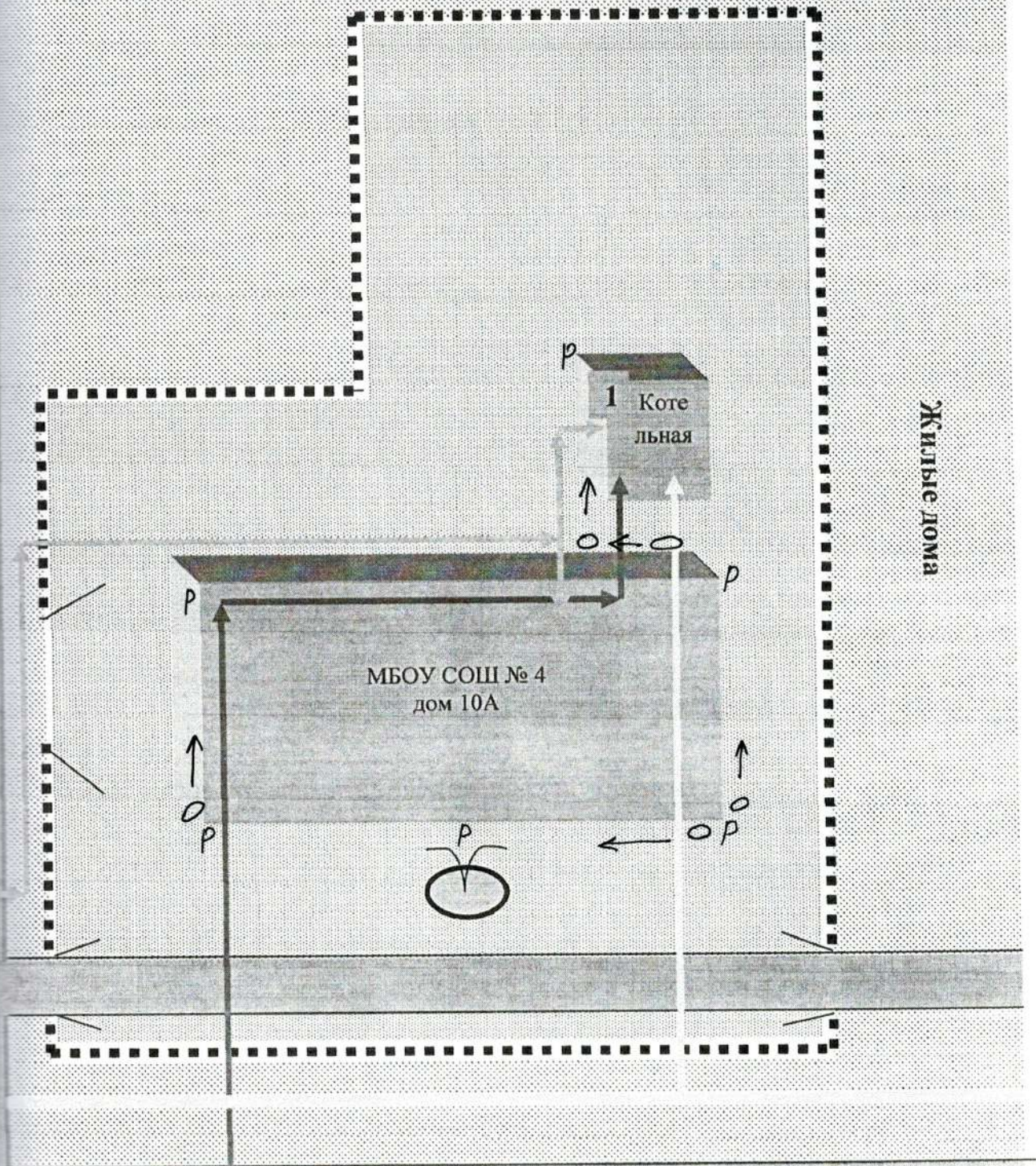


схема) объекта с обозначением потенциально опасных участков и критических элементов объекта (территории)

Жилые дома



Жилые дома

улица Советская

Символьные обозначения:

- линейный провод
- коммуникационный провод
- кабель

- ограждение территории школы
- 1 – критический объект
- Р – ОСВЕЩЕНИЕ
- О – ВИДЕОКАМЕРА

(гриф или пометка)

Экз. № 1

Утверждаю
Председатель комитета по образованию
администрации Чаплыгинского муниципального район
Липецкой области
О.А. Горяченков:



« 01 » июля 2022 г

АКТ ОБСЛЕДОВАНИЯ И КАТЕГОРИРОВАНИЯ ОБЪЕКТА (ТЕРРИТОРИИ)

Муниципальное бюджетное общеобразовательное учреждение средняя школа №4 города Чаплыгина Чаплыгинского муниципального района Липецкой области
(базовая школа)
(наименование объекта (территории))

Состав межведомственной комиссии по обследованию и категорированию объекта (территории):

Председатель комиссии:

Директор школы- Татьяна Сергеевна Яковлева

(должность руководителя органа (организации), являющегося правообладателем объекта (территории), ФИО)

Члены комиссии:

Ответственный за антитеррористическую защищенность – Кеменов Александр Алексеевич
(должность работника органа (организации), являющегося правообладателем объекта (территории), ФИО)

Сотрудник УФСБ России по Липецкой области -Чупрет Дмитрий Валериевич

(должность представителя территориального органа безопасности России, ФИО)

Начальник ОВО по Чаплыгинскому району филиал ФГКУ «УВО ВНГ России по Липецкой области» -Дадаева Лилия Васильевна (по согласованию)

(должность представителя территориального органа Росгвардии или подразделения ВО, ФИО)

Заместитель начальника ОНД и ПР по Лев- Толстовскому, Чаплыгинскому и Добровскому районам УНД и ПР МЧС России по Липецкой области, майор внутренней службы - Амплеев Николай Иванович (по согласованию)

(должность представителя территориального органа ГУ МЧС России, Ф.И.О.)

Основание:

Постановление Правительства Российской Федерации от 02.08.2019 № 1006 «Об утверждении требований к антитеррористической защищенности объектов (территорий) Министерства просвещения Российской Федерации и объектов (территорий), относящихся к сфере деятельности Министерства просвещения Российской Федерации, и формы паспорта безопасности этих объектов (территорий) (с изменениями и дополнениями)»; Приказ по МБОУ

СШ №4 г. Чаплыгина от 16.05.2022г. №115/1 «О создании межведомственной комиссии по обследованию и категорированию объекта территории МБОУ СШ №4 г. Чаплыгина

(наименование распорядительных документов о создании и составе комиссии по обследованию и категорированию объекта (территории), дата утверждения и № распорядительных документов)

Межведомственная комиссия по обследованию и категорированию объекта (территории) в период с 15.04.2022 г. по 14.05.2022г. провела изучение исходных данных, обследование вышеуказанного объекта (территории) и установила следующее:

I. Общие сведения об объекте (территории)

Муниципальное бюджетное общеобразовательное учреждение средняя школа №4 города Чаплыгина Чаплыгинского муниципального района Липецкой области (базовая школа), 399902 ; Липецкая область, город Чаплыгин, улица Советская, дом 10А ; тел. 8(47475)2-12-33; E- mail: sch4chaplygin@yandex.ru

(наименование, адрес, телефон, факс, адрес электронной почты органа (организации), являющегося правообладателем объекта (территории))

399902 ; Липецкая область, город Чаплыгин, улица Советская, дом 10А; тел. 8(47475)2-12-33; E- mail: sch4chaplygin@yandex.ru

(адрес объекта (территории), телефон, факс, адрес электронной почты)

85.14 Образование среднее общее

(основной вид деятельности органа (организации))

Общая площадь здания: 1469,9м² /периметр 295,35м

(общая площадь объекта (кв. метров), протяженность периметра (метров))

земельный участок- кадастровый номер : 48:18:0551210:14 кадастровый паспорт земельного участка от 06.02.2015 г.- право постоянного бессрочного пользования №48-01/18-2/2000-557 от 04.08.2000г.

(номер свидетельства о государственной регистрации права на пользование земельным участком и свидетельства о праве пользования объектом недвижимости, дата их выдачи)

Яковлева Татьяна Сергеевна телефон служебный 8(47475)2-12-33, тел. Мобильный 89155577958; E- mail: sch4chaplygin@yandex.ru

(ф.и.о. должностного лица, осуществляющего непосредственное руководство деятельностью работников на объекте (территории), служебный и мобильный телефоны, адрес электронной почты)

Сазонов Юрий Алексеевич - глава администрации Чаплыгинского муниципального района тел. 8 (47475) 2-14-18; E- mail: achr@admiLr.Lipetsk.ru

(ф.и.о. руководителя органа (организации), являющегося правообладателем объекта (территории), служебный и мобильный телефоны, адрес электронной почты)

II. Сведения о работниках, обучающихся и иных лицах, находящихся на объекте (территории)

1. Режим работы объекта (территории):

понедельник- суббота с 8:00 до 18:00. С учетом работы технического персонала (сторожей)- круглосуточно, без выходных

(в том числе продолжительность, начало и окончание рабочего дня)

2. Общее количество работников 34 человек.

3. Среднее количество находящихся на объекте (территории) в течение дня работников, обучающихся и иных лиц, в том числе арендаторов, лиц, осуществляющих безвозмездное пользование имуществом, находящимся на объекте (территории), сотрудников охранных организаций (единовременное) 250 человек.

4. Среднее количество находящихся на объекте (территории) в нерабочее время, ночью, в выходные и праздничные дни работников, обучающихся и иных лиц, в том числе арендаторов, лиц, осуществляющих безвозмездное пользование имуществом, находящимся на объекте (территории), сотрудников охранных организаций 1 человек.

5. Сведения об арендаторах, иных лицах (организациях), осуществляющих безвозмездное пользование имуществом, находящимся на объекте (территории). Чаплыгинская ЦРБ договор № 8 от 13.05.2022 Гальцов Андрей Юрьевич тел. 2-22-36

(полное и сокращенное наименование организации, основной вид деятельности, общее количество работников, расположение рабочих мест на объекте (территории), занимаемая площадь (кв. метров), режим работы ф.и.о. руководителя-арендатора, номера (служебного и мобильного) телефонов руководителя организации, срок действия аренды и (или) иные условия нахождения (размещения) на объекте (территории))

III. Сведения о потенциально опасных участках и (или) критических элементах объекта (территории)

1. Перечень потенциально опасных участков объекта (территории) (при наличии):

№ п/п	Наименование потенциально опасного участка	Количество работников, обучающихся и иных лиц, находящихся на потенциально опасном участке, (человек)	Общая площадь (кв. метров)	Характер террористической угрозы	Возможные последствия
1	Главный распределительный энергощит (ГРЩ)	нет	6,5	Нападение на КЭ (захват, подрыв, вывод из строя оборудования) Взрыв КВВ вблизи КЭ(террорист-смертник, закладка и т.д.) Взрыв КВВ в автомобиле вблизи КЭ	Нарушение энергоснабжения объектов школы (характер ЧС-нарушение условий жизнеобеспечения) Уровень ЧС-локальный. Погибшие и раненые отсутствуют

2. Перечень критических элементов объекта (территории) (при наличии)

№ п/п	Наименование критического элемента	Количество работников, обучающихся и иных лиц, находящихся на критическом элементе (человек)	Общая площадь, (кв. метров)	Характер террористической угрозы	Возможные последствия
1.	Газовая котельная	1 работник	23	Нападение на КЭ (захват, подрыв, вывод из строя оборудования) Взрыв КВВ вблизи КЭ(террорист-смертник, закладка и т.д.) Взрыв КВВ в автомобиле вблизи КЭ	Взрыв газовых котлов. Гибель и ранение сотрудников и детей, родителей, разрушение элементов здания, санитарные и безвозвратные потери. Уровень ЧС-локальный

3. Возможные места и способы проникновения террористов на объект (территорию)

Проникновение террористов на территорию МБОУ СШ №4 г. Чаплыгина возможно через центральный вход, запасные выходы со стороны ул. Коммунистической, оконные проемы, двери.

4. Наиболее вероятные средства поражения, которые могут применить террористы при совершении террористического акта
огнестрельное и холодное оружие; боеприпасы (ручные гранаты РГД-5, Ф-1); минно-взрывные средства (закладки с использованием КВВ до 10 кг), «пояса смертников», начиненных взрывчатыми веществами и поражающими элементами, автомобиль с КВВ (от 50 до 100 кг) на стоянке у ограждения объекта

IV. Прогноз последствий в результате совершения на объекте (территории) террористического акта

1. Предполагаемые модели действий нарушителей:
В результате противоправных действий на территории объекта возможно возникновение событий, связанных с гибелью людей или созданием угрозы жизни персоналу и учащимся, а также способных вызвать уничтожение материальных ценностей; поджог в зданиях объекта (выход из строя электропроводки и электрооборудования, нарушение правил пожарной безопасности, нарушение правил технической эксплуатации зданий); взрывы в случае проведения террористических актов (рассматривается основной сценарий тер-

рористического акта со взрывом конденсированного взрывчатого вещества (взрыв 10 кг. в тротиловом эквиваленте внутри здания);
 захват заложников (возможен в случае несоблюдения строгого контроля входов посетителей их перемещениями внутри объекта, неисправности систем видеонаблюдения, ослабления бдительности сотрудников из-за привыкаемости к монотонной работе, внезапного вторжения в здание прямого его захвата;
 возникновение массовых инфекционных заболеваний (при разрушении и повреждении водопроводной, канализационной сети и других объектов коммунального хозяйства, при непосредственном попадании патогенов в организм человека воздушно-капельным путем, в результате заражения возбудителями через воду, продукты питания, насекомых и животных).
 (краткое описание основных угроз совершения террористического акта на объекте (территории) (возможность размещения на объекте (территории) взрывных устройств, захват заложников из числа работников обучающихся и иных лиц, находящихся на объекте (территории), наличие рисков химического, биологического и радиационного заражения (загрязнения)

2. Вероятные последствия совершения террористического акта на объекте (территории)

Площадь возможной зоны разрушения (заражения) 295,35 кв. метров
 (площадь возможной зоны разрушения (заражения) в случае совершения террористического акта (кв. метры) в различных ситуациях в результате совершения террористического акта)

Взрыв взрывчатых веществ в помещениях

Взрыв 5 кг конденсированного взрывчатого вещества в здании

Значение показателя	Избыточное давление, кПа	Радиус зоны, м
Полное разрушение зданий	100	5,61
50-процентное разрушение зданий	53	7,74
Среднее повреждение зданий	28	11,12
Персонал, посетители получают серьезные повреждения с возможным летальным исходом в результате поражения осколками, развалинами здания, горящими предметами и т.п. Имеется 10-процентная вероятность разрыва барабанных перепонок	24	12,22
Возможна временная потеря слуха или травмы в результате вторичных эффектов взрывной волны, таких как обрушение зданий, третичного эффекта переноса тела	16	15,92
Умеренные повреждения зданий (повреждение внутренних перегородок, рам и т.п.)	12	19,46
Малые повреждения (разбита часть остекления)	3	59,9

Взрыв 10 кг конденсированного взрывчатого вещества в здании

Значение показателя	Избыточное давление, кПа	Радиус зоны, м
Полное разрушение зданий	100	7,07
50-процентное разрушение зданий	53	9,75
Среднее повреждение зданий	28	14,01

Персонал, посетители получают серьезные повреждения с возможным летальным исходом в результате поражения осколками, развалинами здания, горящими предметами и т.п. Имеется 10-процентная вероятность разрыва барабанных перепонок	24	15,4
Возможна временная потеря слуха или травмы в результате вторичных эффектов взрывной волны, таких как обрушение зданий, третичного эффекта переноса тела	16	20,05
Умеренные повреждения зданий (повреждение внутренних перегородок, рам и т.п.)	12	24,52
Малые повреждения (разбита часть остекления)	3	75,45

Взрыв 50 кг конденсированного взрывчатого вещества в здании

Значение показателя	Избыточное давление, кПа	Радиусы, м
Полное разрушение зданий	100	10,13
50-процентное разрушение зданий	53	14,08
Среднее повреждение зданий	28	20,44
Персонал, посетители получают серьезные повреждения с возможным летальным исходом в результате поражения осколками, развалинами здания, горящими предметами и т.п. Имеется 10-процентная вероятность разрыва барабанных перепонок	24	22,54
Возможна временная потеря слуха или травмы в результате вторичных эффектов взрывной волны, таких как обрушение зданий, третичного эффекта переноса тела	16	29,58
Умеренные повреждения зданий (повреждение внутренних перегородок, рам и т.п.)	12	36,38
Малые повреждения (разбита часть остекления)	3	114,61

Взрыв 100 кг конденсированного взрывчатого вещества в здании

Значение показателя	Избыточное давление, кПа	Радиусы, м
Полное разрушение зданий	100	12,76
50-процентное разрушение зданий	53	17,74
Среднее повреждение зданий	28	25,76
Персонал, посетители получают серьезные повреждения с возможным летальным исходом в результате поражения осколками, развалинами здания, горящими предметами и т.п. Имеется 10-процентная вероятность разрыва барабанных перепонок	24	28,4
Возможна временная потеря слуха или травмы в результате вторичных эффектов взрывной волны, таких как обрушение зданий, третичного эффекта переноса тела	16	37,27
Умеренные повреждения зданий (повреждение внутренних перегородок, рам и т.п.)	12	45,84
Малые повреждения (разбита часть остекления)	3	144,5

V. Оценка последствий совершения террористического акта на объекте (территории)

Возможное количество пострадавших на объекте (территории)
250 человек.

VI. Силы и средства, привлекаемые для обеспечения антитеррористической защищенности объекта (территории)

1. Силы, привлекаемые для обеспечения антитеррористической защищенности объекта (территории):

Охрана осуществляется штатными сторожами: 1 сторож в будние дни с 18-00 до 06-00, в выходные и праздничные дни - круглосуточно
обеспечена охрана в дневное время силами ЧОП (1 человек) Договор об организации пропускного режима № 5 от 01.02.2018г. с ООО «Импульс 48», лицензия ЛЧО 0004815 ЧО от 12 мая 2015 г. с 07:00 до 19:00

Предупреждение правонарушений и преступлений с помощью тревожной кнопки осуществляется нарядом (ГЗ ОВО по Чаплыгинскому району) – филиала ФГКУ «УВО ВНГ России по Липецкой области» в круглосуточном

2. Средства, привлекаемые для обеспечения антитеррористической защищенности объекта (территории)

№ п/п	Вид обеспечения	Обеспеченность охраны
		Наличие, количество, характеристика
1	Оружие и боеприпасы	У сотрудников охраны оружие и боеприпасы отсутствуют У сотрудников ОВО по Чаплыгинскому району - филиал ФГКУ "УВО ВНГ России по Липецкой области": пистолет ПМ(9мм), 16 патронов 2 магазина, автомат Калашникова
2	Специальные средства	У сотрудников охраны специальные средства отсутствуют У сотрудников ОВО по Чаплыгинскому району - филиал ФГКУ "УВО ВНГ России по Липецкой области": наручники – 2 шт., ПР- 2 шт., бронежилет – 2 шт., сфера – 2 шт.
3	Служебный транспорт	У сотрудников охраны служебный транспорт отсутствуют У сотрудников ОВО по Чаплыгинскому району - филиал ФГКУ "УВО ВНГ России по Липецкой области": легковой автомобиль

VII. Меры по инженерно-технической, физической защите и пожарной безопасности объекта

1. Меры по инженерно-технической защите объекта (территории):

а) объектовые системы оповещения: отсутствует

(наличие, марка, характеристика, исправность)

б) наличие резервных источников электроснабжения, систем связи: бен-
новый генератор ЭЛИТАЧ

(количество, характеристика)

в) наличие технических систем обнаружения несанкционированного прони-
кновения на объект (территорию): нет

(марка, количество)

г) наличие стационарных и ручных металлоискателей

ручной металлоискатель МЕГИОН 1 шт., стационарный МТД-КА 1 1 шт., исправ-

(марка, количество, исправность)

д) наличие систем наружного освещения объекта (территории)

Прожектор наружного освещения - 4 шт., светильники ДРЛ-250-над входом в шко-

- 2 шт., светильники освещающие территорию котельной и запасной вход в школу

1 шт., распределительная сеть 220В. Заземление и защита в соответствии с ПУ

имеется по всей территории, исправно

(марка, количество)

е) наличие системы видеонаблюдения 5 уличных камер наблюдения, 6 внут-
ренних с выводом в «Ростелеком» или с выводом в помещение охраны или с вы-
водом на пост охраны. В рабочем состоянии (если какие-то не работают, указать).
Архивирование и хранение данных осуществляется в течение ... дней. Марка обо-
рудования

(наличие, марка, количество, исправность)

2. Меры по физической защите объекта (территории):

а) количество контрольно-пропускных пунктов (для прохода людей и проезд
транспортных средств)

1 кпп для прохода людей на центральном входе, ворота для въезда автотранс-
порта со стороны ул. Коммунистическая. Пост охраны в холле 1-го этажа. 2 въез-
ных металлических ворот, 3 металлические калитки. Ворота и калитки оборудован-
запорными устройствами.

б) количество эвакуационных выходов (для выхода людей и выезда транс-
портных средств) 1 основной, 3 запасных для выхода людей, выезда машин 1

в) наличие на объекте (территории) электронной системы пропуска:

нет

(тип установленного оборудования)

г) физическая охрана объекта (территории):) ООО «Импульс 48», лицензи-
№ ЧО 0004815 ЧО от 12 мая 2015 г.; пост 1 (1 человек)

(организация, осуществляющая охранные мероприятия, количество постов (человек))

3. Наличие систем противопожарной защиты и первичных средств пожаро-
тушения объекта (территории):

а) наличие автоматической пожарной сигнализации: «Гранит5», ИП, ИПР

ВЫХОД, СИРЕНА. Основное питание приборы получают от сети переменного тока и от встроенной подзаряжаемой аккумуляторной батареи. ТО системы автоматической пожарной сигнализации проводится ежемесячно ;

(характеристика)

б) наличие системы внутреннего противопожарного водопровода: нет

(характеристика)

в) наличие автоматической системы пожаротушения: нет

(тип, марка)

г) наличие системы оповещения и управления эвакуацией людей при пожаре план эвакуации, оповещение обучающихся, посетителей и сотрудников рабочее время при возникновении террористического акта осуществляемое включением звукового сигнала (3 звонка), звуковые оповещатели «Сирена» - 5 шт., ручной громкоговоритель мегафон TRANSISTOR MEGAPHON V.M.Sv MODEL:MST -335A, световые указатели «Выход» в количестве 1 шт., а также по мобильным телефонам в соответствии со сменой оповещателей Световые оповещатели над каждым входом, управление от системы АПС. Чтобы обеспечить эвакуацию людей при пожаре, предусмотрено эвакуационное освещение, световые указатели «ВЫХОД» установленные у входов по ходу движения людей. Система оповещения и управления эвакуацией включается автоматически. Транспортные носилки – 2 шт;

(тип, марка)

д) наличие первичных средств пожаротушения (огнетушителей) на каждом этаже расположено не менее двух огнетушителей, расстояние до возможного очага пожара не превышает 20 метров.

На объекте используются ручные огнетушители:

огнетушители порошковые ОП-4(з)АВСЕ расположены -1 этаж – 2 шт.(вход правая и левая сторона коридора); столовая – 2 шт., кабинет технологии – 1 шт., гардероб- 1 шт.; 2 этаж- 2шт.(правая и левая сторона коридора); кабинет информатики- 2 шт., библиотека – 1 шт. ,кабинет и лаборантская химии- 2шт,3 этаж-2 шт. (вход, правая и левая сторона коридора) кабинет и лаборантская физики-2 шт., методический кабинет-1 шт., учительская-1 шт., котельная – 2 шт., подвал -3 шт.

(характеристика)

VIII. Выводы и рекомендации

В соответствии с требованиями постановления Правительства РФ от 02.08.2019 г. № 1006 «Об утверждении требований к антитеррористической защищенности объектов (территорий) Министерства просвещения РФ : объектов (территорий), относящихся к сфере деятельности Министерств просвещения РФ, и формы паспорта безопасности этих объектов (территорий)» комиссией присвоена 4(четвертая) категория опасности.

Также установлено, что объект предъявляемым требованиям антитеррористической защищенности не соответствует.

Первоочередные, неотложные мероприятия, направленные на обеспечение антитеррористической защищенности, устранение выявленных недостатков:

1. Оборудовать объект (территорию) системой оповещения и управления эвакуацией либо автономной системой (средствами) экстренного оповещения работников, обучающихся и иных лиц, находящихся на объекте (территории), о потенциальной угрозе возникновения или о возникновении чрезвычайной ситуации - срок выполнения до «01» сентября 2022 г. (п.24 д)
2. Заменить систему пожарной сигнализации (срок эксплуатации более 10 лет), при наличии бюджетного финансирования в срок до 01.09.2023г.

IX. Дополнительные сведения с учетом особенностей объекта (территории) (при наличии)

Помещение школы расположено по ул. Советской, д.10А в 3-х этажном кирпичном здании, с цокольным помещением. Перекрытия между этажами - железобетонные, перегородки кирпичные. Покрытие крыши - железом по железобетонным плитам. Здание имеет 1 основной, 3 запасных выхода. Электроэнергия в здании отключается в электрощитовой, расположенной на каждом этаже. Отопление автономное, газовая котельная находится на территории школы.

Председатель комиссии:
Директор МБОУ СШ №4 г. Чаплыгина

Яковлева Т.С.

Члены комиссии:

Ответственный за антитеррористическую защищенность МБОУ СШ №4 г. Чаплыгин

Кеменов А.А.

Ответственный за пожарную безопасность МБОУ СШ №4 г. Чаплыгин

Золотарева Е.С.

Сотрудник УФСБ России по Липецкой области

Чупрет Д. В.

Начальник ОВО по Чаплыгинскому району филиал ФГКУ «УВО ВНГ России по Липецкой области»

Дадаева Л. В.

Заместитель начальника ОНД и ПР по Толстовскому, Чаплыгинскому и Добровольскому районам УНД и ПР МЧС России по Липецкой области, майор внутренней службы

Амплеев Н. И.



© Яндекс Условия использования

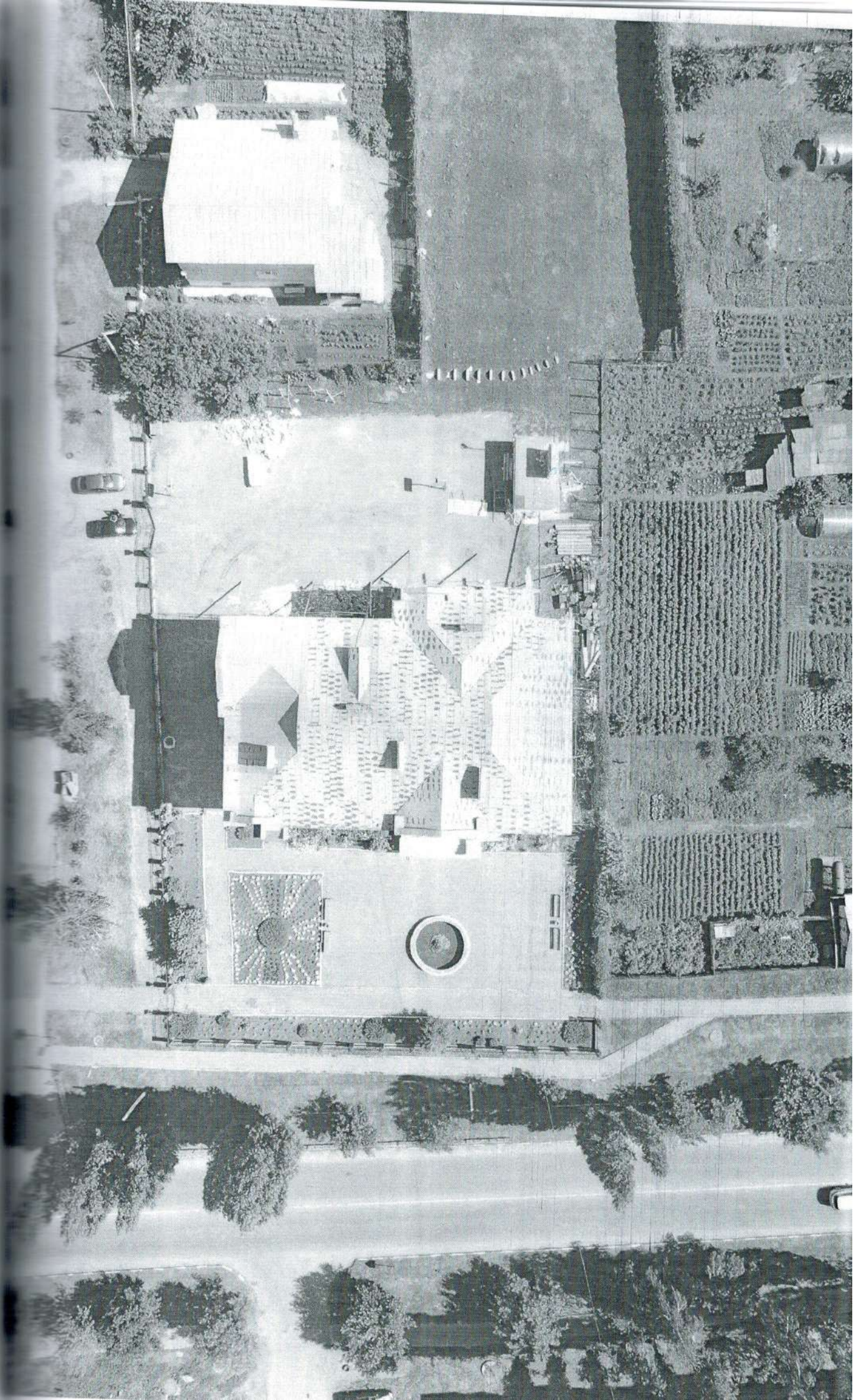
100 м



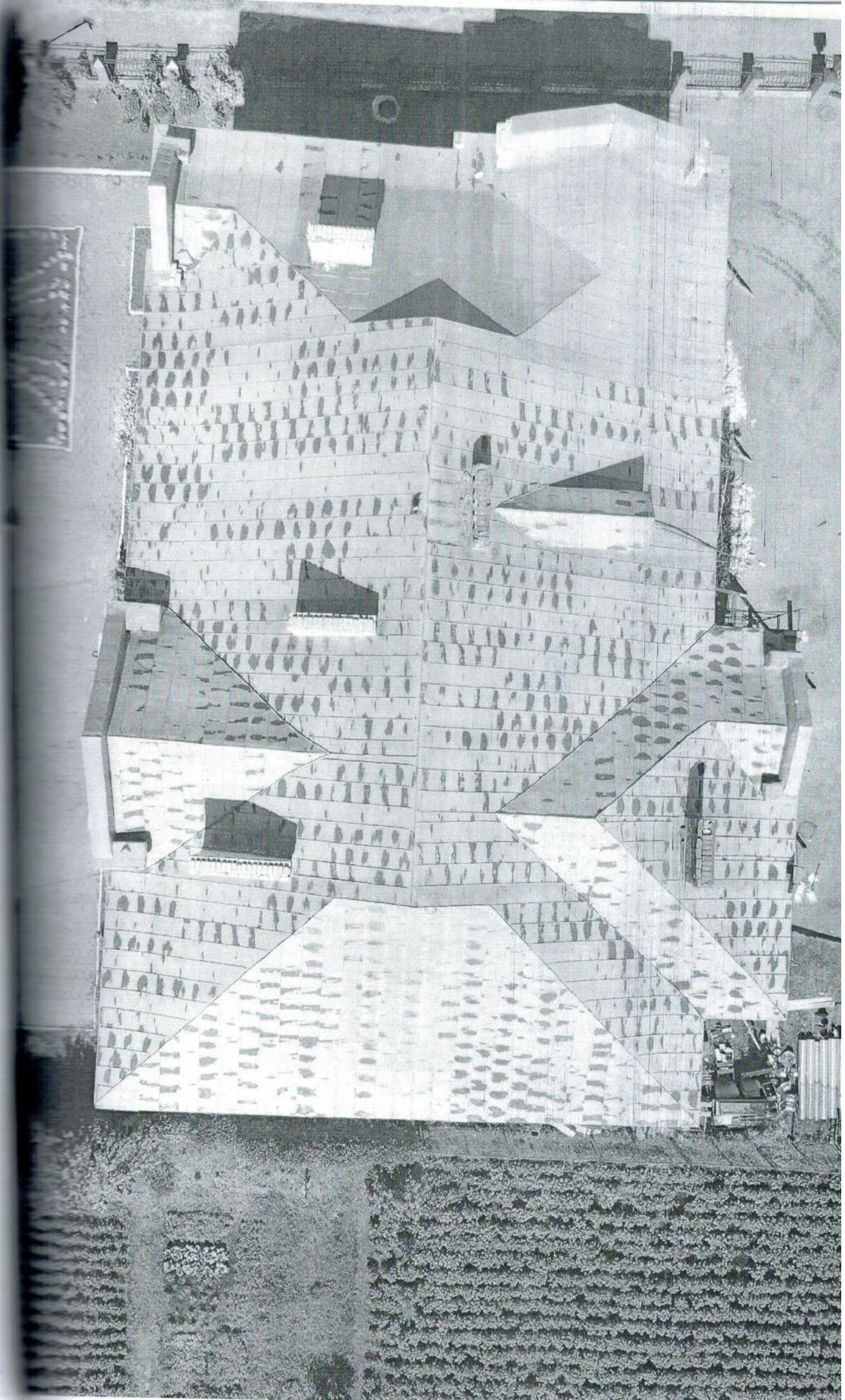
Можно не печатать, установите Яндекс.Карты на телефон

Светская улица, 10А

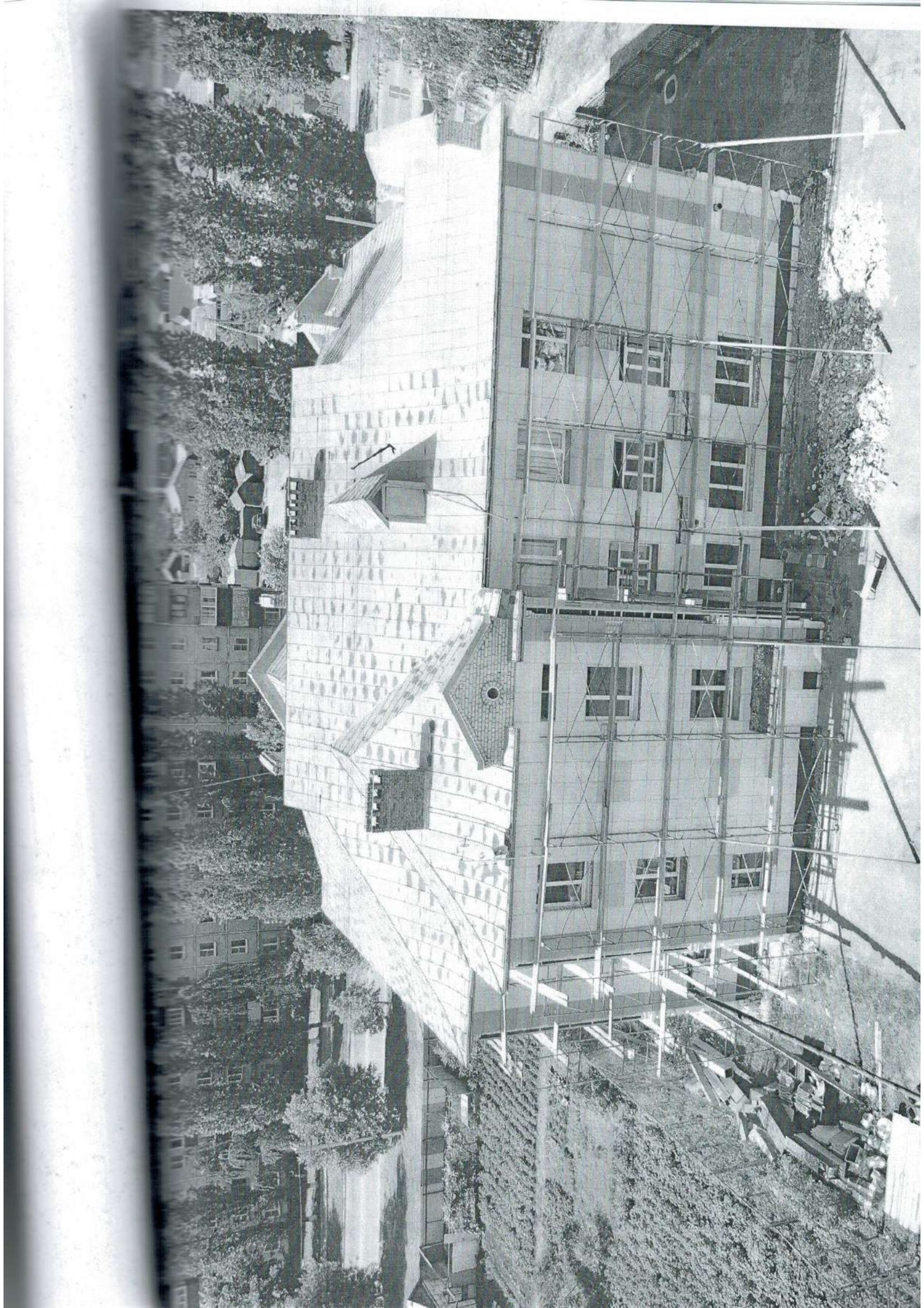
Липецк, Липецкая область, Россия



RODOLFO
MONTANA



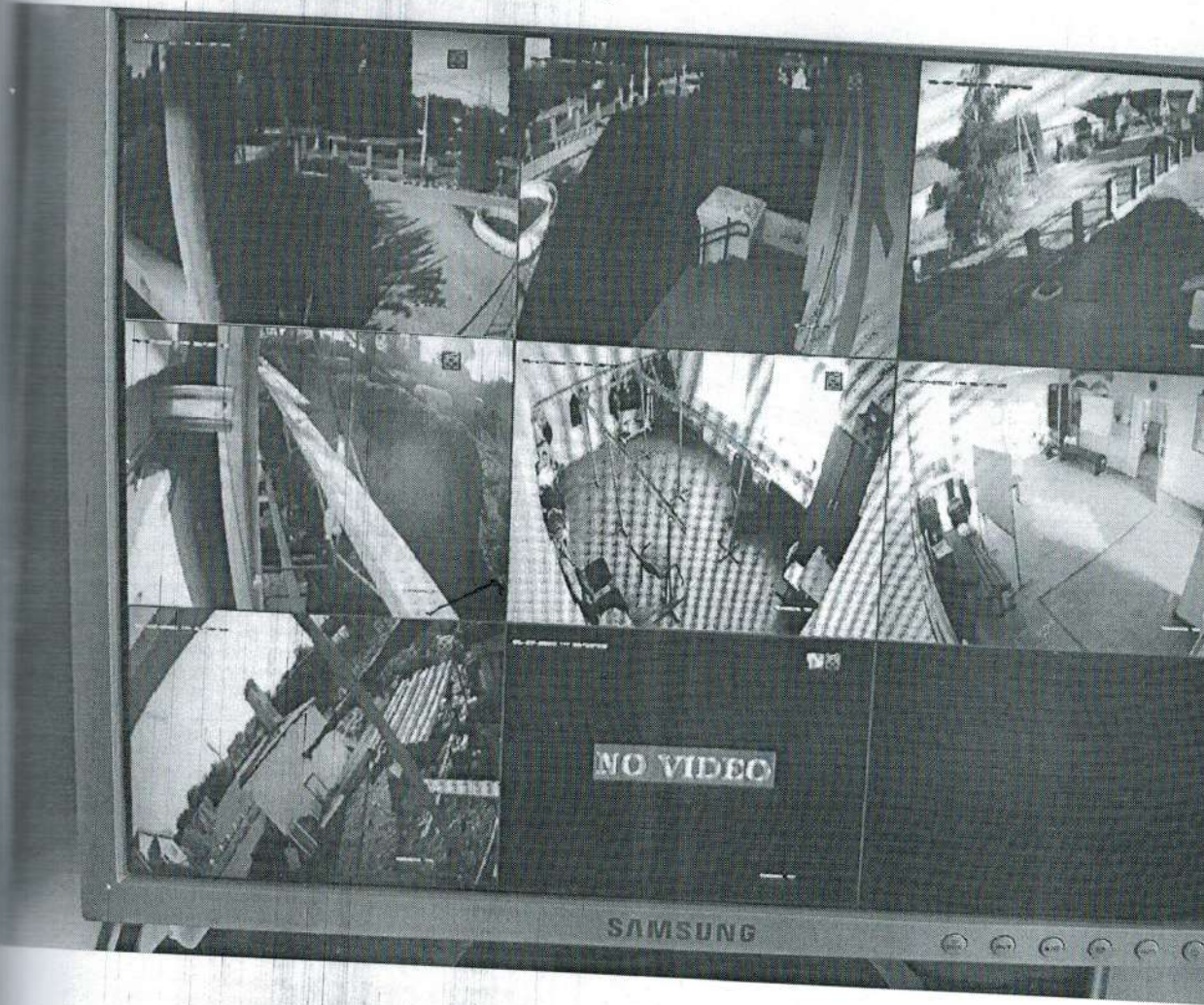






План охраны объекта (территории) с указанием контрольно-пропускных пунктов, постов охраны, и технических средств охраны

(здание школы)



SyncMaster 740x

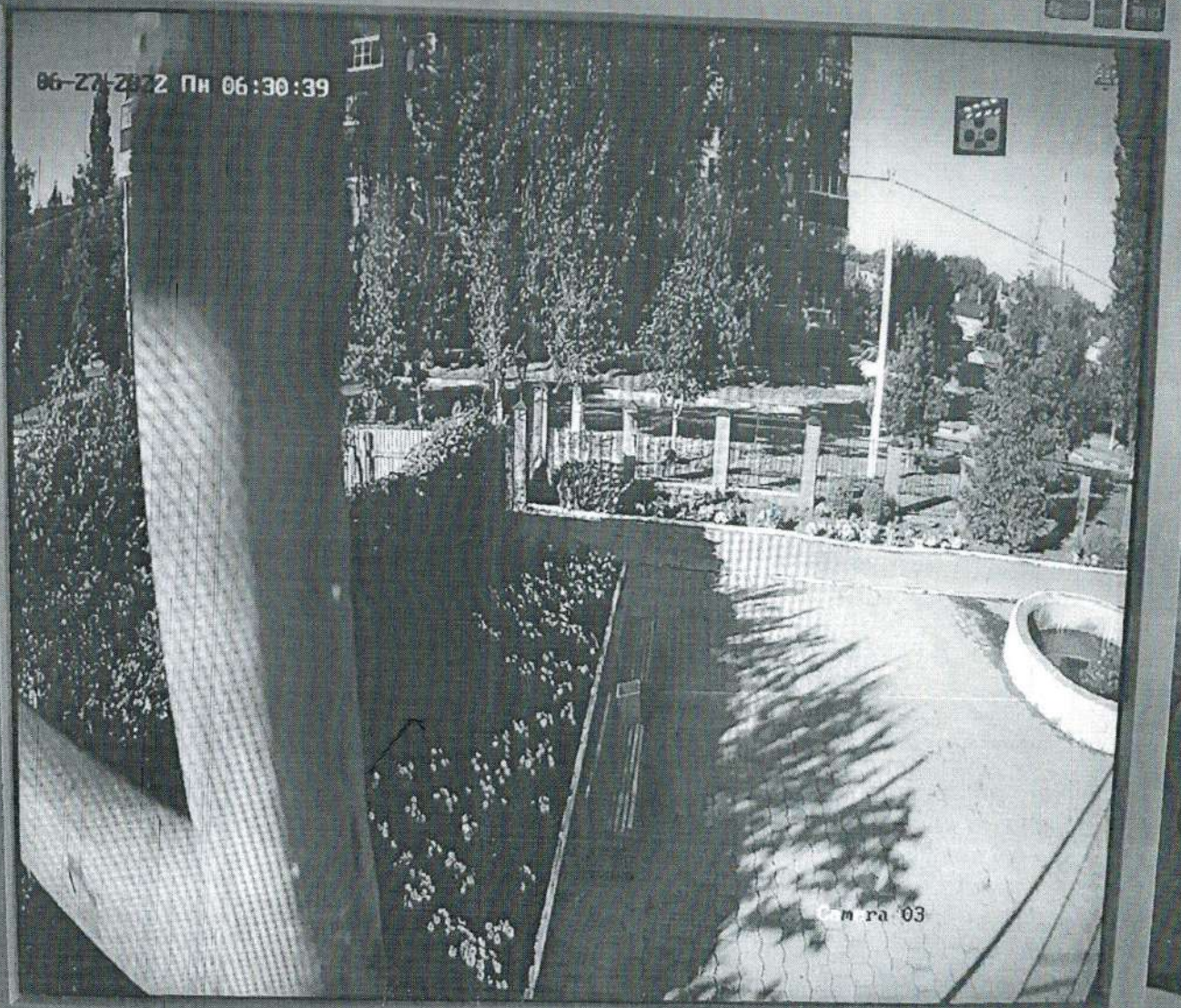
06-27-2022 11:06:35



Camera 01

КАМЕРА 01 (AS-T-200 (13) 2.8 mm

SyncMaster 740n



КАМЕРА 03 CAS-T-200 (Б) 2.8mm



KAMERA 04 CAS-T-200 (1/3) 2.8mm



КАМЕРА 05 (А5-Т-200 (15) 2.8 mm

SyncMaster 740N

06-27-2022 Пн 05:31:44

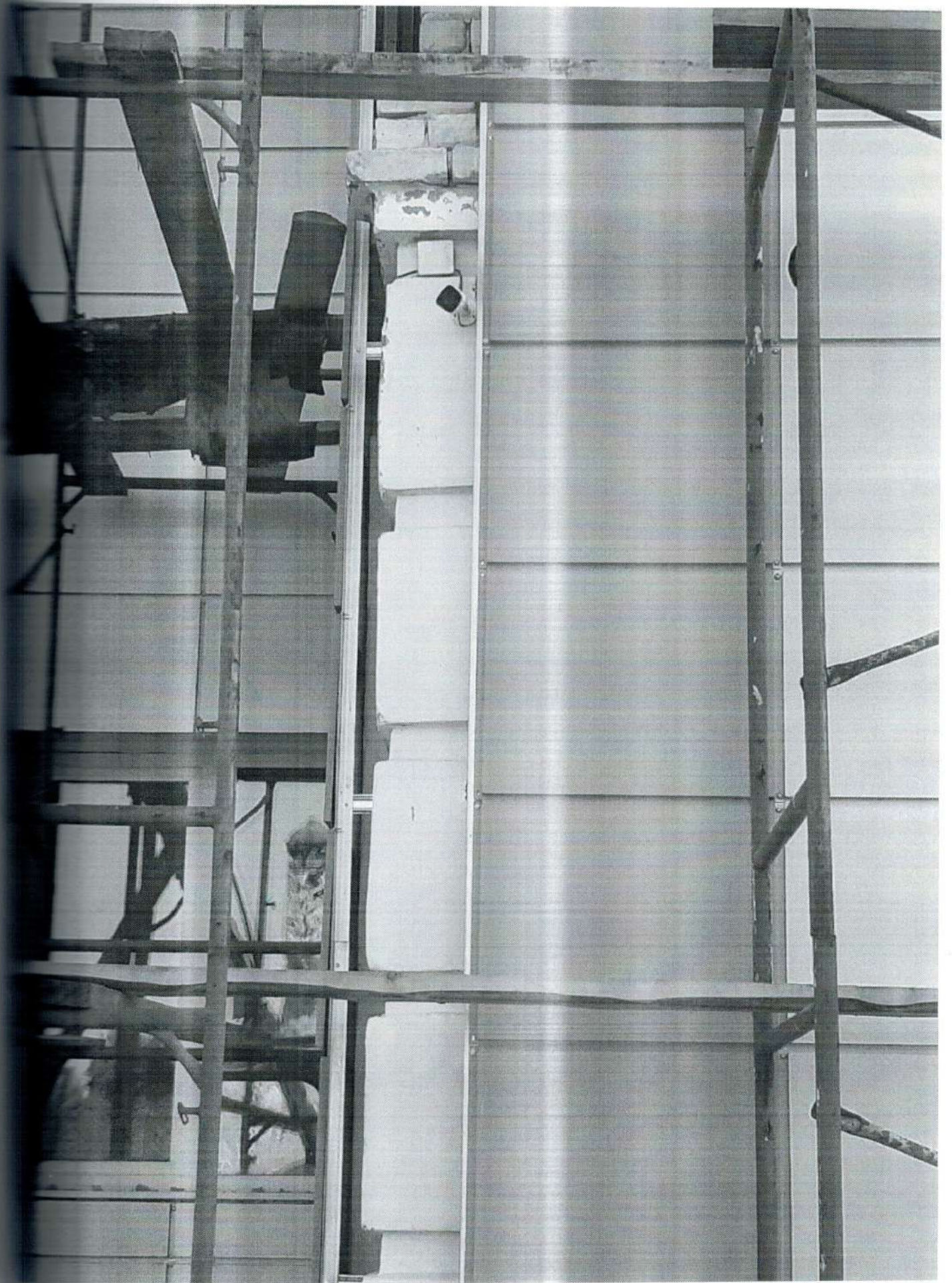


Camera 06

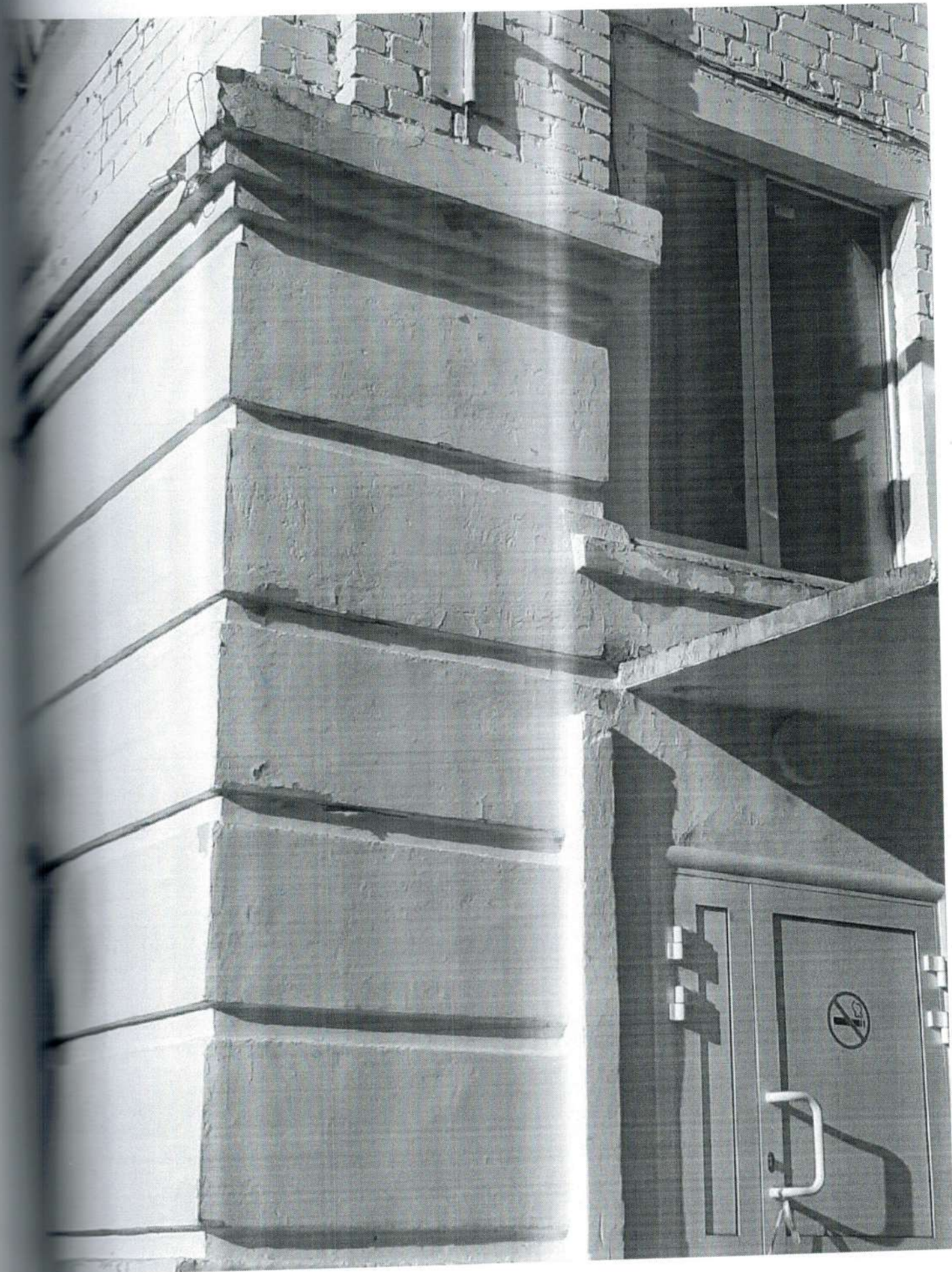
SAMSUNG

КАМЕРА 06. AS-T-200 (B) 2.8mm





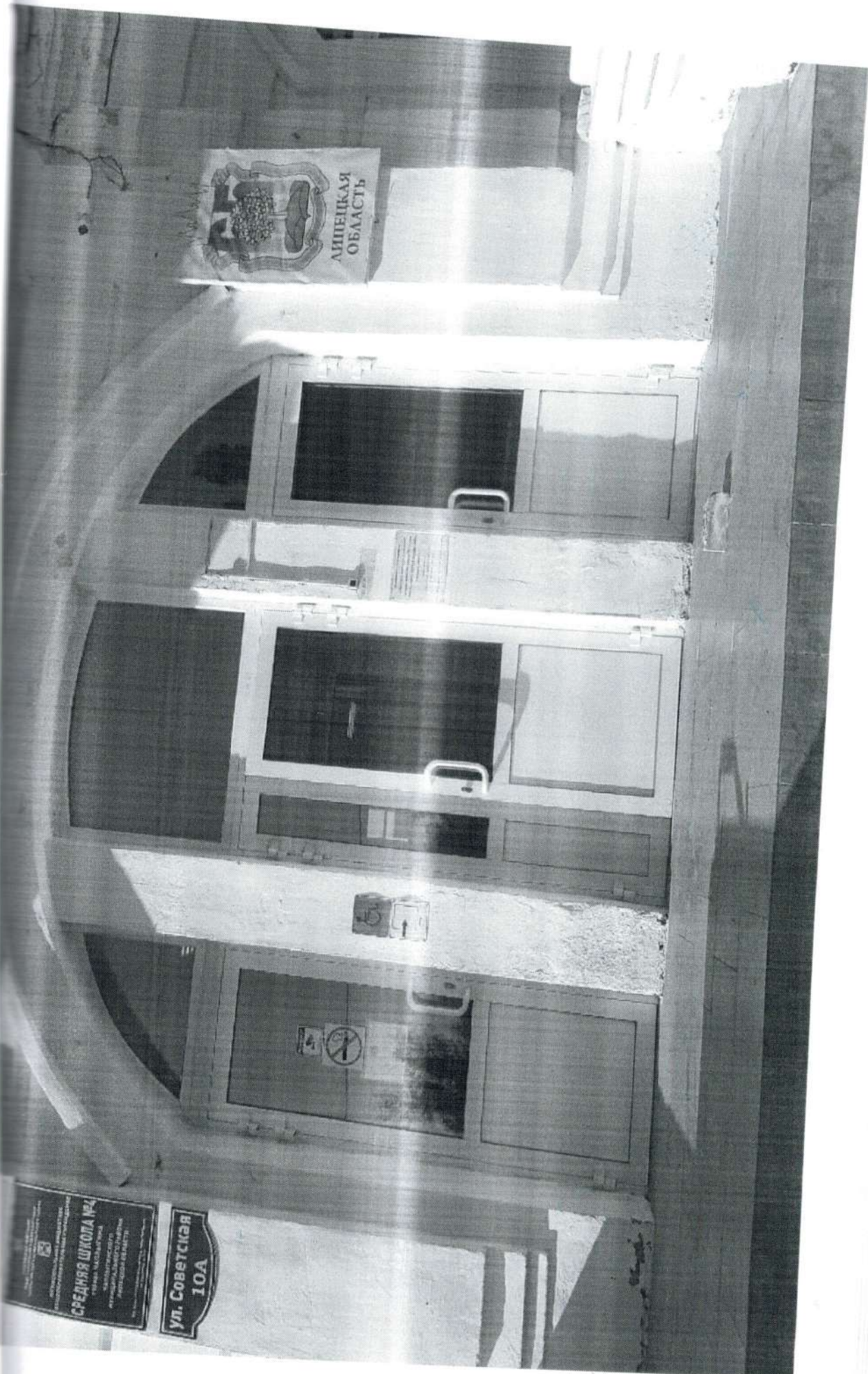












ИЗЪЯТИЯ

№ 1

директор
КОГО

_____ (серации
звляющейся
а), или

И
В

_____ Г.

СКОМУ
О ВПГ

_____ гана
ственной
РФ)

аева

_____ Г.

правления
области

службы
гана МЧС

НОВ

_____ 0 _____ г.

редней школы
ецкой области



ания

1

ноя

пейся

У
ИГ

ной

г.

ления
ласти
жбы
МЧС

г.

ней школы
ой области

ования

1

стор

о

ни

щейся

и

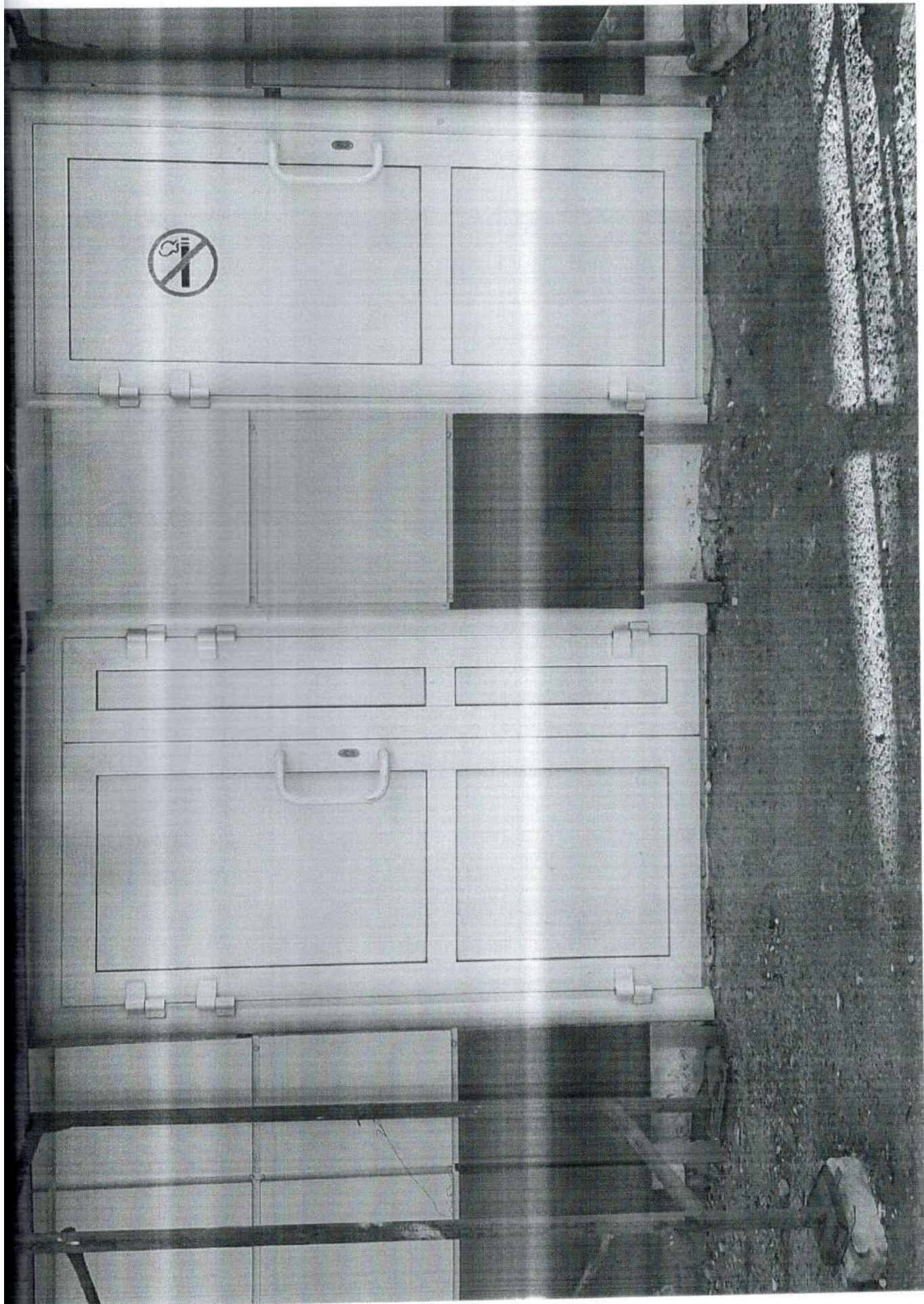
ия

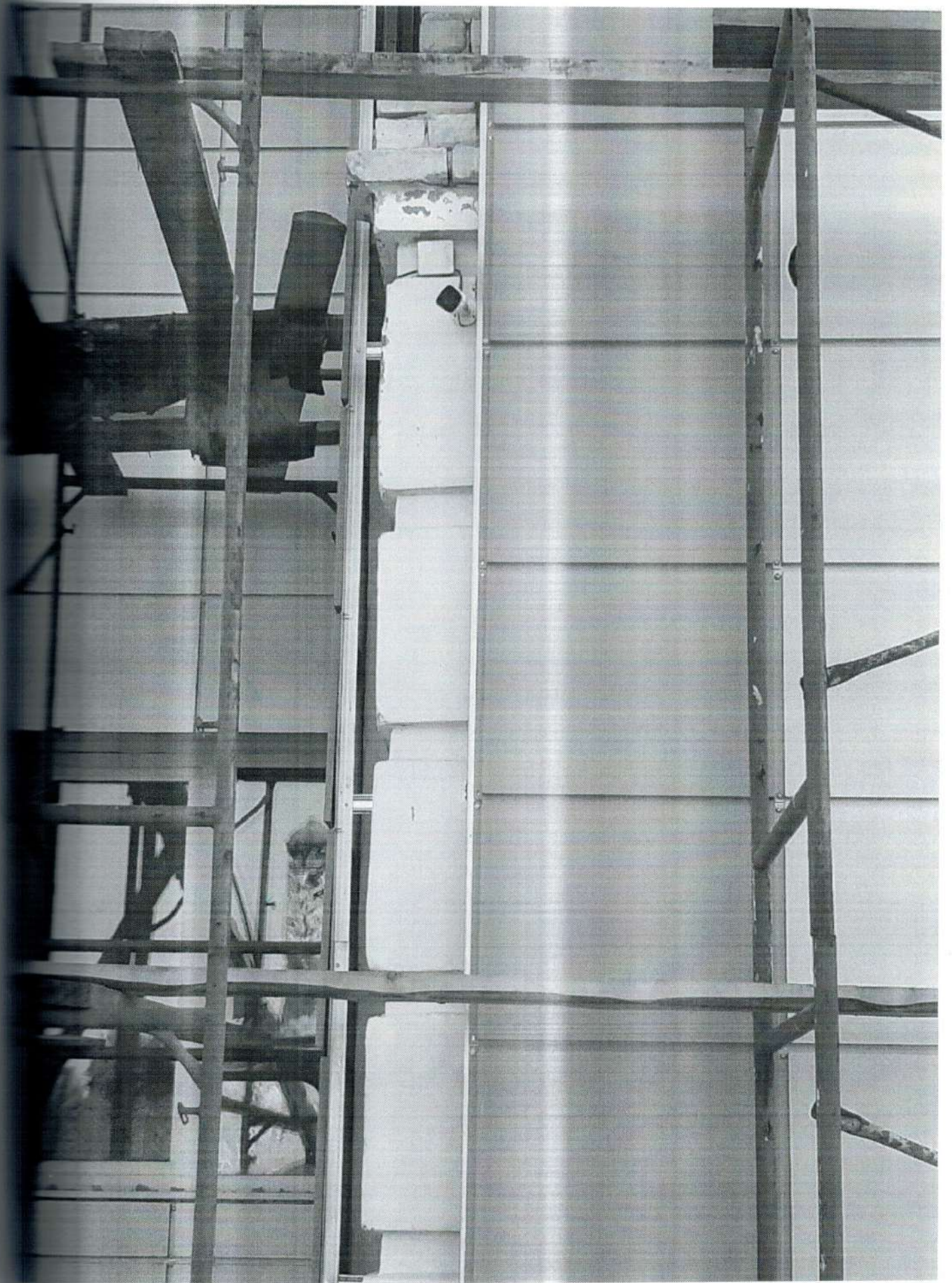
ги

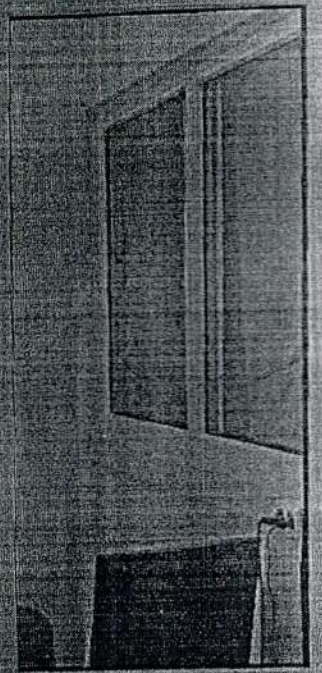
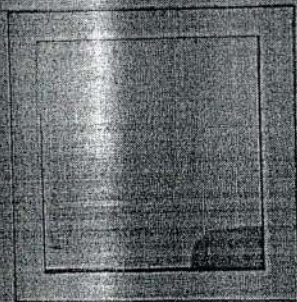
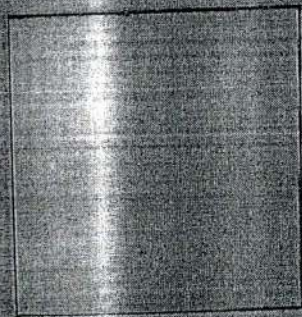
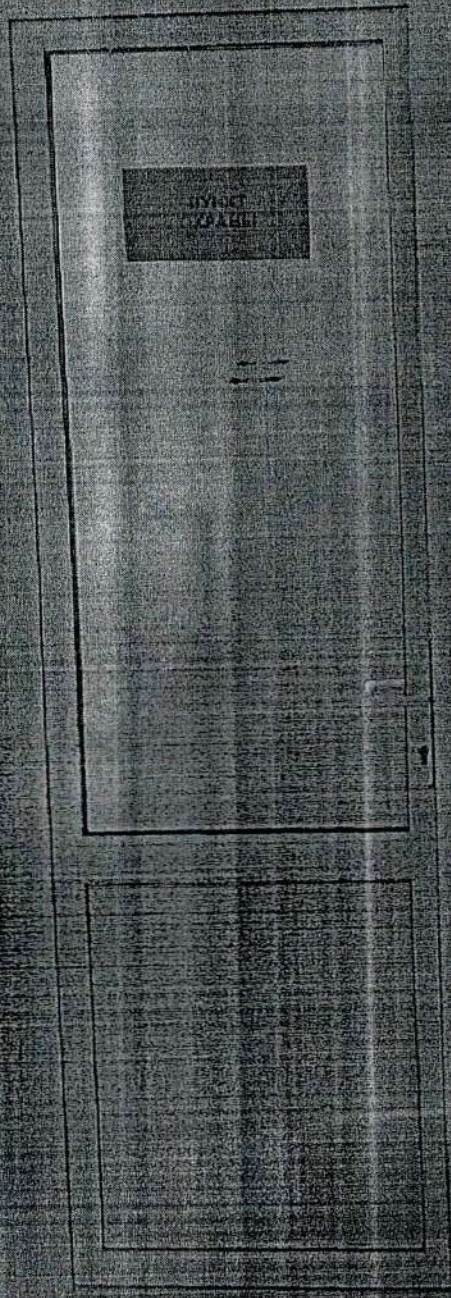
КОЛЫ

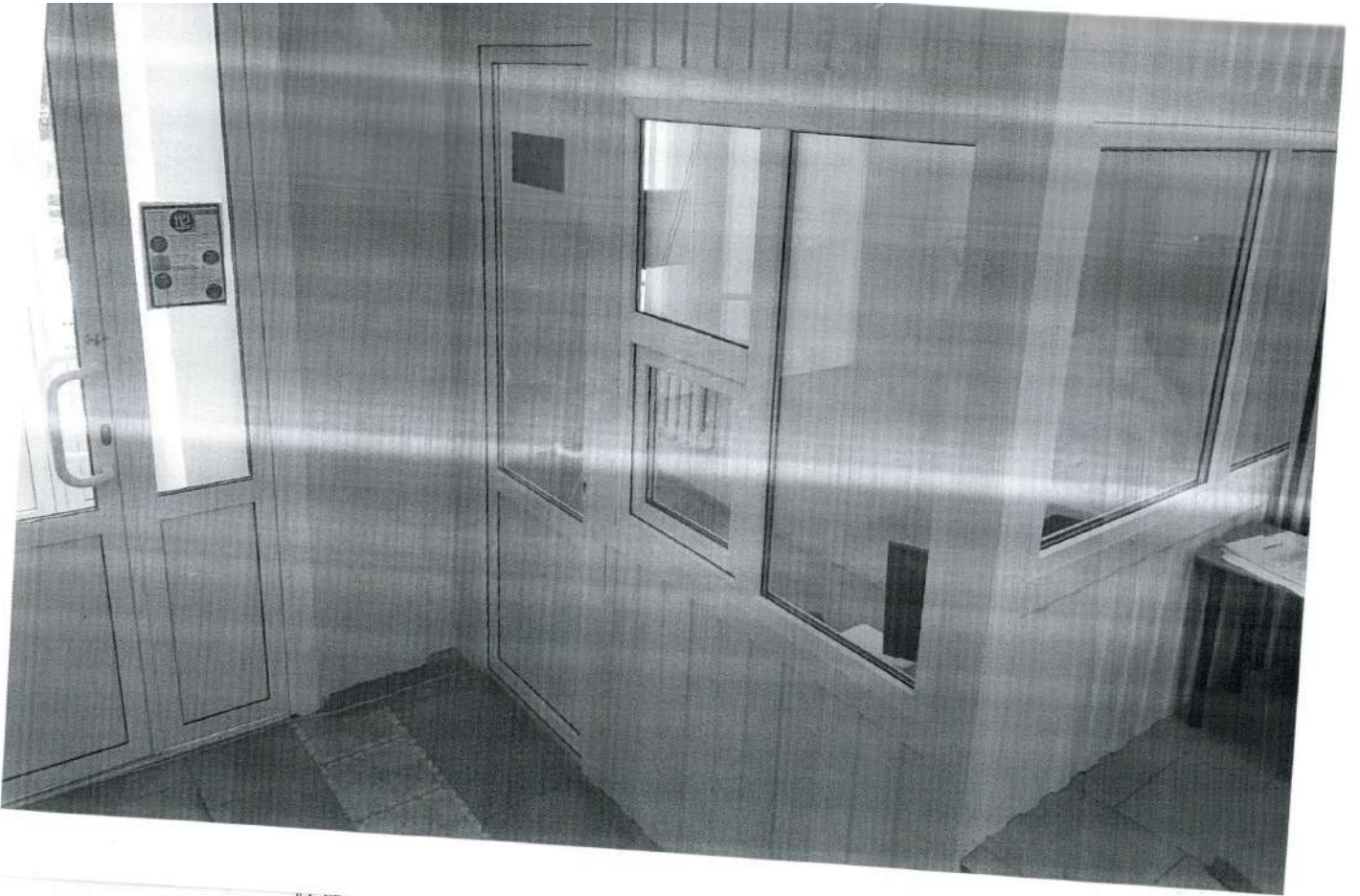
АСТИ











Лявоніч

1
Сямух

—
лі
спаскіс
лі

М
Н

мой

Г.

Леніна
Дзасты
Жубы
МЧС

Г.

сей школы
Дз.обласці

Прошнуровано, пронумеровано,
скреплено печатью 54

к.т.с.ст. г.ст.ар. ЛИСТОВ
Директор школы *Л.С.*

/Т.С. Яковлева/

